

создано с
росмолодёжь
гранты

ЗНАЙ
КРАЙ
РСМ
МОЛОДЕЖНЫЙ
ТУРИЗМ



АГЕНТСТВО
ПО ДЕЛАМ МОЛОДЁЖИ
ПРИМОРСКОГО КРАЯ

МОЛОДЕЖНЫЙ

ТУРИЗМ

В

ТЕЛЬ

ПО ПРИ

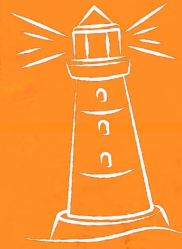


Содержание

АНУЧИНСКИЙ МУНИЦИПАЛЬНЫЙ ОКРУГ	4	НАХОДКИНСКИЙ ГОРОДСКОЙ ОКРУГ	39
АРСЕНЬЕВСКИЙ ГОРОДСКОЙ ОКРУГ	7	ОКТЯБРЬСКИЙ МУНИЦИПАЛЬНЫЙ ОКРУГ	40
АРТЕМОВСКИЙ ГОРОДСКОЙ ОКРУГ	8	ОЛЬГИНСКИЙ МУНИЦИПАЛЬНЫЙ ОКРУГ.....	43
ВЛАДИВОСТОКСКИЙ ГОРОДСКОЙ ОКРУГ	11	МУНИЦИПАЛЬНЫЙ ОКРУГ ГОРОД ПАРТИЗАНСК	44
ГОРОДСКОЙ ОКРУГ БОЛЬШОЙ КАМЕНЬ	12	ПАРТИЗАНСКИЙ МУНИЦИПАЛЬНЫЙ ОКРУГ	47
ГОРОДСКОЙ ОКРУГ ЗАТО Г. ФОКИНО	15	ПОГРАНИЧНЫЙ МУНИЦИПАЛЬНЫЙ ОКРУГ	48
ГОРОДСКОЙ ОКРУГ СПАССК-ДАЛЬНИЙ	16	ПОЖАРСКИЙ МУНИЦИПАЛЬНЫЙ ОКРУГ.....	51
ДАЛЬНЕГОРСКИЙ МУНИЦИПАЛЬНЫЙ ОКРУГ	19	СПАССКИЙ МУНИЦИПАЛЬНЫЙ РАЙОН	52
ДАЛЬНЕРЕЧЕНСКИЙ ГОРОДСКОЙ ОКРУГ	20	ТЕРНЕЙСКИЙ МУНИЦИПАЛЬНЫЙ ОКРУГ	55
ДАЛЬНЕРЕЧЕНСКИЙ МУНИЦИПАЛЬНЫЙ РАЙОН	23	УССУРИЙСКИЙ ГОРОДСКОЙ ОКРУГ	56
КАВАЛЕРОВСКИЙ МУНИЦИПАЛЬНЫЙ ОКРУГ	24	ХАНКАЙСКИЙ МУНИЦИПАЛЬНЫЙ ОКРУГ	59
КИРОВСКИЙ МУНИЦИПАЛЬНЫЙ ОКРУГ	27	ХАСАНСКИЙ МУНИЦИПАЛЬНЫЙ ОКРУГ.....	60
КРАСНОАРМЕЙСКИЙ МУНИЦИПАЛЬНЫЙ ОКРУГ	28	ХОРОЛЬСКИЙ МУНИЦИПАЛЬНЫЙ ОКРУГ.....	63
ЛАЗОВСКИЙ МУНИЦИПАЛЬНЫЙ ОКРУГ	31	ЧЕРНИГОВСКИЙ МУНИЦИПАЛЬНЫЙ ОКРУГ	64
ЛЕСОЗАВОДСКИЙ МУНИЦИПАЛЬНЫЙ ОКРУГ	32	ЧУГУЕВСКИЙ МУНИЦИПАЛЬНЫЙ ОКРУГ.....	67
МИХАЙЛОВСКИЙ МУНИЦИПАЛЬНЫЙ РАЙОН	35	ШКОТОВСКИЙ МУНИЦИПАЛЬНЫЙ ОКРУГ	68
НАДЕЖДЫНСКИЙ МУНИЦИПАЛЬНЫЙ РАЙОН	36	ЯКОВЛЕВСКИЙ МУНИЦИПАЛЬНЫЙ ОКРУГ	71

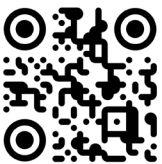
В электронный Молодежный путеводитель по Приморскому краю вошли 170 культурных и туристических объектов, победивших в рейтинге ТОП-5 достопримечательностей муниципальных образований региона по итогу голосования молодых людей в возрасте 14-35 лет.

Здесь вы найдете фотографии, тематические карты и ссылки на реальное расположение указанных объектов. Краткая информация о каждой достопримечательности позволит заранее познакомиться с местом, а кликабельные ссылки укажут путь для путешествия.



Молодежный путеводитель создан в рамках проекта «ЗнайКрай: молодёжный туризм» и предназначен для жителей и гостей Приморского края

Проект реализован Приморской краевой организацией Российского Союза Молодежи при поддержке Росмолодежь.Гранты, Агентства по делам молодёжи Приморского края.



[ПКО РСМ](#)
[Телеграмм-канал](#)



[Росмолодежь.гранты](#)
[Телеграмм-канал](#)

АНУЧИНСКИЙ МУНИЦИПАЛЬНЫЙ ОКРУГ

1 Родник «Тигр»

На подпорной стенке, в подножье склона долины *р. Арсеньевка*, выполнена скульптура в виде головы тигра, из пасти которого вытекает родниковая вода. Вода чистая, прозрачная, без запаха, приятная на вкус. Место является визитной карточкой района и очень популярно среди местных жителей и туристов.

[Найди на карте](#)



2 Зелёный остров

Уникальная природная зона — территория, которую с двух сторон обрамляют два русла реки Арсеньевка. Сливаясь воедино они образуют остров. Здесь круглый год проводят спортивно-оздоровительные и культурные мероприятия: зимой — лыжи с бесплатным прокатом и освещённой трассой, летом — прогулки, рыбалка и скандинавская ходьба среди живописной природы.

[Найди на карте](#)



Зелёный остров

Родник «Тигр»

3 Памятник пчеле-труженице (территория ДК с. Анучино)

Село Анучино известно в Приморском крае как медовая столица региона, где ежегодно проводится фестиваль мёда. В честь такого медового статуса и появился памятник пчеле-труженице. Жители искренне верят, что если загадать желание и при этом потереть брюшко пчелы на памятнике, то мечта непременно сбудется, но при одном условии: она должна быть искренней, доброй, с благими намерениями.

[Найди на карте](#)



4 Водопад Слезы принцессы

с. *Ильмаковка*

Один из живописных водопадов Приморья связан с древней легендой о захоронении принцессы под водопадом, находящей отклики в старинных поверьях. Вода, словно девичьи слезы, стекает с 16 метров по правильной формы каменным шестигранникам. Добраться до водопада непросто, особенно весной и летом — эта тропа для настоящих путешественников.

[Найди на карте](#)



Водопад Слезы принцессы



Памятник пчеле-труженице

5 Памятник Воинам-землякам, погибшим на фронтах ВОВ с. Анучино

Посвященный героям-односельчанам, которые погибли на фронтах Великой Отечественной войны, памятник является объектом культурного наследия регионального уровня. Автор монумента Н. П. Монтач изобразил неизвестного солдата с опущенной головой, скорбящего по убитым товарищам. На плитах рядом — фамилии погибших односельчан.

[Найди на карте](#)



Памятник Воинам-землякам,
погибшим на фронтах ВОВ



«Тигр» родник
Анучино



Памятник
пчеле-труженице



Воинам-землякам,
погибшим на фронтах
Великой Отечественной войны



Зелёный остров

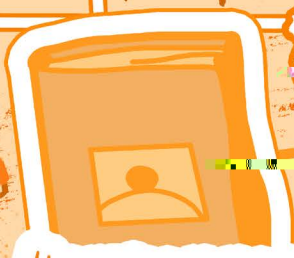


Водопад Слезы принцессы
с. Ильмаковка

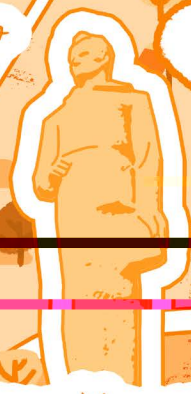
ЗНАЙ
КРАЙ
РСМ



ДАЛЬНЕВОСТОЧНЫЙ АВИАЦИОННЫЙ
МУЗЕЙНО-ВЫСТАВОЧНЫЙ ЦЕНТР



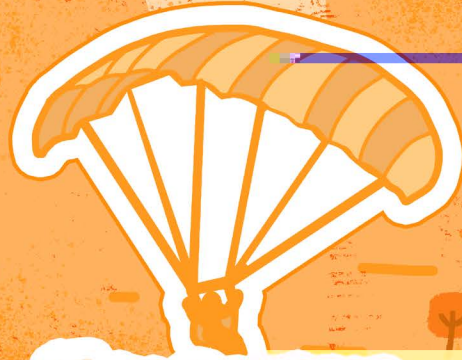
ЦЕНТРАЛЬНАЯ
ГОРОДСКАЯ БИБЛИОТЕКА



СОПКА УВАЛЬНАЯ



ГОРНОЛЫЖНАЯ
БАЗА АРСГОРА



ГОРА ОБЗОРНАЯ

4

5

1

2

3

ЗНАЙ
КРАЙ
РСМ

АРСЕНЬЕВСКИЙ ГОРОДСКОЙ ОКРУГ

1 Сопка Увальная

На холме, находящемся на выезде из Арсеньева в сторону Чугуевки, расположены видовая площадка и памятники, посвящённые путешественнику Владимиру Арсеньеву и его спутнику Дерсу Узале. Здесь можно увидеть город с высоты, погулять по оборудованным дорожкам среди хвойных деревьев и подробнее узнать об исследователе и природе Приморского края, прочитав информационные таблички. На сопке располагаются амфитеатр, кафе и детская площадка где можно приятно провести время.

[Найди на карте](#)



Сопка Увальная

Дальневосточный авиационный музейно-выставочный центр

2 Горнолыжная база Arsgora

Горнолыжная база, расположенная на горе Обзорная, стала точкой притяжения горнолыжного туризма не только в Приморском крае, но и по всему Дальнему Востоку. База состоит из 3 трасс длиной до 2000 м, а перепад высот составляет до 460 м. В настоящий момент идет работа по расширению горнолыжного комплекса, который в будущем планируется сделать всесезонным. Общая протяженность трасс составит 12 км.

[Найди на карте](#)

4 Дальневосточный авиационный музейно-выставочный центр

Музей под открытым небом, посвящённый истории развития авиации на Дальнем Востоке, расположен в самом центре города. Центр создавался по инициативе летчиков Анатолия Бортника и Михаила Сухача. Музей представляет собой оборудованную выставочную площадку с экспозицией раритетных и современных отечественных самолетов и вертолетов различных типов. Посетители могут зайти внутрь некоторых самолетов и посидеть в кабине пилота, а самые смелые — испытать себя на авиасимуляторе, который позволяет побыть настоящим пилотом.

[Найди на карте](#)

5 Центральная городская библиотека

Библиотека основана в 1949 г. и за все время работы собрала более 60 000 единиц фонда, включая 12 000 электронных документов. Для читателей есть удаленный доступ к разным электронным библиотекам страны, а также к краеведческим базам и оцифрованным книжным изданиям. На базе библиотеки открыт библиотечный пункт «Приморская краевая библиотека для слепых», работают клубные объединения, где каждый может найти занятие по душе, интересно и с пользой провести время.

[Найди на карте](#)

Горнолыжная база Arsgora

3 Гора Обзорная

Горная вершина высотой 875 м располагается на окраине г.Арсеньев и входит в горную систему Сихотэ-Алинь. На вершине находится смотровая площадка с видом на город и его окрестности, водохранилище и соседние сопки. До смотровой площадки можно добраться по гравийной дороге протяженностью 8 км с серпантином и несколькими видовыми площадками по пути.

[Найди на карте](#)



Гора Обзорная



Центральная городская библиотека

АРТЕМОВСКИЙ ГОРОДСКОЙ ОКРУГ

1 Детский парк «Артемка»

За многолетнее существование города это первое современное и функциональное парковое пространство — одно из популярных мест у жителей города. Площадка с качелями, лаунж-зона — для тех, кто любит размеренный отдых. Для любителей более активного времяпровождения есть воркаут-тренажеры или веревочный парк. Современная детская площадка, амфитеатр, общедоступная открытая библиотека, зона для игры в ростовые шахматы, беговая дорожка — здесь каждый найдет развлечения по душе.

[Найди на карте](#)



Детский парк «Артемка»

2 Кинотеатр «Шахтер»

«Шахтёр» — это место, где история встречается с современностью. Открытый ещё в советские времена, он сохранил свою особую атмосферу. Расположение в центре города делает кинотеатр удобным для посещения. Здесь можно не только посмотреть хорошее кино, но и окунуться в ностальгию прошлого века, отличный вариант для вечернего отдыха в компании друзей или семьи.

[Найди на карте](#)



Кинотеатр «Шахтер»

3 Дендропарк «Кедровое озеро»

им. Александра Савченко

Дендропарк стал центром городского эко-туризма. Здесь приятно гулять летом и зимой меж величественных кедров у рукотворного озера. На видовой площадке установлены качели, откуда открывается вид на город. На территории регулярно проводятся эко-праздники, тематические и семейные события в славянских традициях. Вместе с детьми посетители могут присоединиться к образовательным программам и узнать интересные факты об уникальной природе региона.

[Найди на карте](#)

литься и побыть наедине с собой. Для любителей активного отдыха в парке есть спортивные и детские площадки и скейт-парк.

[Найди на карте](#)

Парк культуры и отдыха «Взрослый Парк»

5 Дворец культуры угольщиков

г. Артёма

Здание возведено в 1954 г. профсоюзом работников угольной промышленности. Создатели увековечили память о шахтёрах-ветеранах и исторически закрепили память о г. Артёме как городе шахтёров. Это великолепный образец стиля «сталинский ампир» и является одним из лучших построек своего времени не только в городе, но и во всём Приморье. Сегодня здесь проходят различные мероприятия местного и краевого уровней.

[Найди на карте](#)

4 Парк культуры и отдыха «Взрослый Парк»

Местные давно прозвали этот парк «взрослым» — и неспроста. Здесь можно отдохнуть от городской суеты, почитать книгу под шелест листвы или устроить пикник на свежем воздухе. Идеальное место, чтобы ненадолго замед-



Дворец Культуры угольщиков





1
Токаревский
маяк

A stylized white line drawing of a lighthouse with a lantern room on top.

5
Приморская сцена
Мариинского театра

A stylized white line drawing of a modern theater building with a grid-like facade.

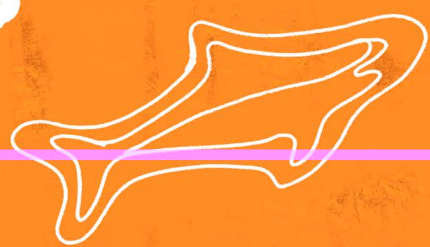
4
Кампус
ДВФУ

A stylized white line drawing of a modern campus building with large windows.

2
Мыс
Тобизина

A stylized white line drawing of a wooden signpost with several directional arrows.

3
Остров
Шкота

A stylized white line drawing of a person standing on a surfboard, holding a long pole.

ВЛАДИВОСТОКСКИЙ ГОРОДСКОЙ ОКРУГ

1 Токаревский маяк

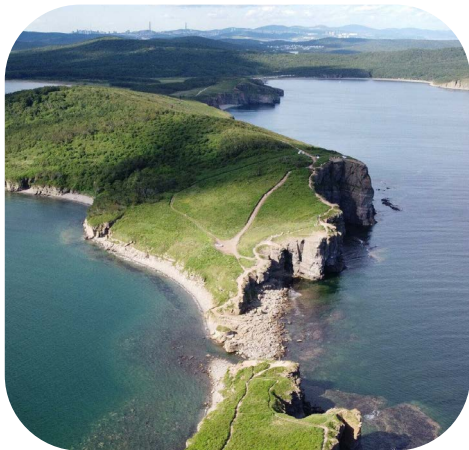
Маяк является одним из первых маяков Дальнего Востока. Благодаря живописным видам на море, город, мосты, *о. Елена*, это место несомненно возглавляет топ мест Владивостока! Добраться до маяка можно на автобусе, машине или такси. Будьте готовы промочить ноги — косу до маяка иногда заливает водой! Если повезет, на маяке можно встретить ларг, чомг и даже белух! *Входит в список 12 маяков для получения памятного символа «Маяк Приморья».

[Найди на карте](#)

2 Мыс Тобизина

Это самая южная точка *о. Русский* в заливе Петра Великого. Мыс с трех сторон омывается водой, имеет обрывы высотой до 30 метров и низкое каменное плато. По пути к мысу вы можете встретить диких лис, а на самом мысу иногда можно понаблюдать за клифф-дайверами и роуп-джамперами. Добраться до начала тропы на мыс можно на автобусе и на автомобиле. В хорошую погоду можно совершить прогулку вокруг мыса на сапе и посетить живописный грот.

[Найди на карте](#)



Мыс Тобизина



Токаревский маяк

4 Остров Шкота

Один из живописных островов архипелага Императрицы Евгении, оторванный от *о. Русского* проходимой косой. Побережье, обращенное к открытому морю, завораживающие виды на красные скалы, бухты и кекуры, заброшенные военные сооружения и старый полуразрушенный маяк — места, которые не оставят вас равнодушными. Добраться до острова можно на автобусе, автомобиле, и даже на вертолете!

*Маяк на *о. Шкота* входит в список 12 маяков для получения памятного символа «Маяк Приморья».

[Найди на карте](#)

5 Приморская сцена Мариинского театра

Один из самых современных театров в России и Азиатско-Тихоокеанском регионе. Расположенное на сопке оригинальное стеклянное здание с панорамным видом захватывает внимание туристов и местных жителей. Возле театра есть смотровая площадка, с которой открывается вид на город, бухту Золотой рог и Золотой мост. Программа театра насыщена оперными, балетными и концертными постановками.

[Найди на карте](#)



Приморская сцена Мариинского театра



Остров Шкота

3 Кампус ДВФУ

Визитная карточка *о. Русский*! Во время посещения кампуса вы сможете осмотреть комплекс зданий университета, погулять по парковым зонам, подышать морским воздухом на Университетской набережной, с которой открывается вид на Русский мост. В летнее время на территории можно арендовать велосипеды и самокаты, а после проведения ВЭФ — прогуляться по улицам Дальнего Востока. Добраться до места можно на автобусе или автомобиле.

[Найди на карте](#)



Кампус ДВФУ

ГОРОДСКОЙ ОКРУГ БОЛЬШОЙ КАМЕНЬ

1 Народный Парк

Эта достопримечательность — пример того, как инициатива жителей города поспособствовала созданию одного из популярных мест отдыха в Большом Камне. В парке идеально гулять семьей или проводить время с друзьями: есть игровые зоны для детей, баскетбольные и волейбольные площадки, прогулочные дорожки и скамейки для отдыха.

[Найди на карте](#)

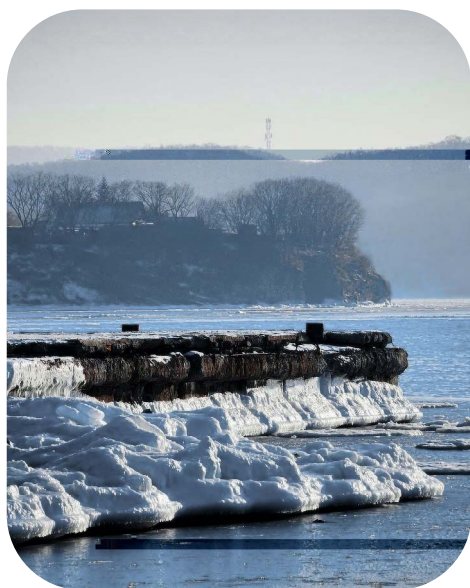


Народный Парк

2 Пирс

Уютное место, в котором жители любят наблюдать закат и проводить время. Летом это популярная площадка для купания и прыжков в воду среди молодежи. Также пирс привлекает внимание рыбаков и любителей понырять с маской для изучения морского дна. Добраться можно пешком: 25 минут от администрации города и 40 минут — от автовокзала.

[Найди на карте](#)



Пирс

4 Маяк на мысе Максимова

Расположен на скалистом мысе Максимова у входа в бухту Большого Камня и окружен рифами с надводными и подводными камнями. Место привлекает закатами и атмосферой уединения с завораживающим видом на море и город. *Входит в список 12 маяков для получения памятного символа II этапа «Маяк Приморья».

[Найди на карте](#)



Маяк на мысе Максимова

5 пляж Вальтон

Одно из самых запоминающихся мест отдыха в Большом Камне. Уютная бухта, просторный берег, чистый морской воздух и мягкий песок делают это пляж идеальным для летнего дня. Здесь проходят выпускные, День рыбака и День ВМФ, можно попасть на соревнования по мотокроссу (трасса находится недалеко от пляжа). А рассветы на Вальтоне стали романтической традицией для многих горожан.

[Найди на карте](#)



Пляж Вальтон

3 Пляж Ханган

Любимый местными жителями пляж с чистым морем, песчаным дном и возможностью отдохнуть с палатками. Объект расположен недалеко от города. В сезонное время доступны развлечения с катанием на ватрушках и бананах. Пляж находится на полуострове Ханган, который примечателен холмистым рельефом, маяками и открывающимися видами.

[Найди на карте](#)



ЗНАЙ
КРАЙ
РСМ

4

Маяк на мысе
Максимова

2

Питс

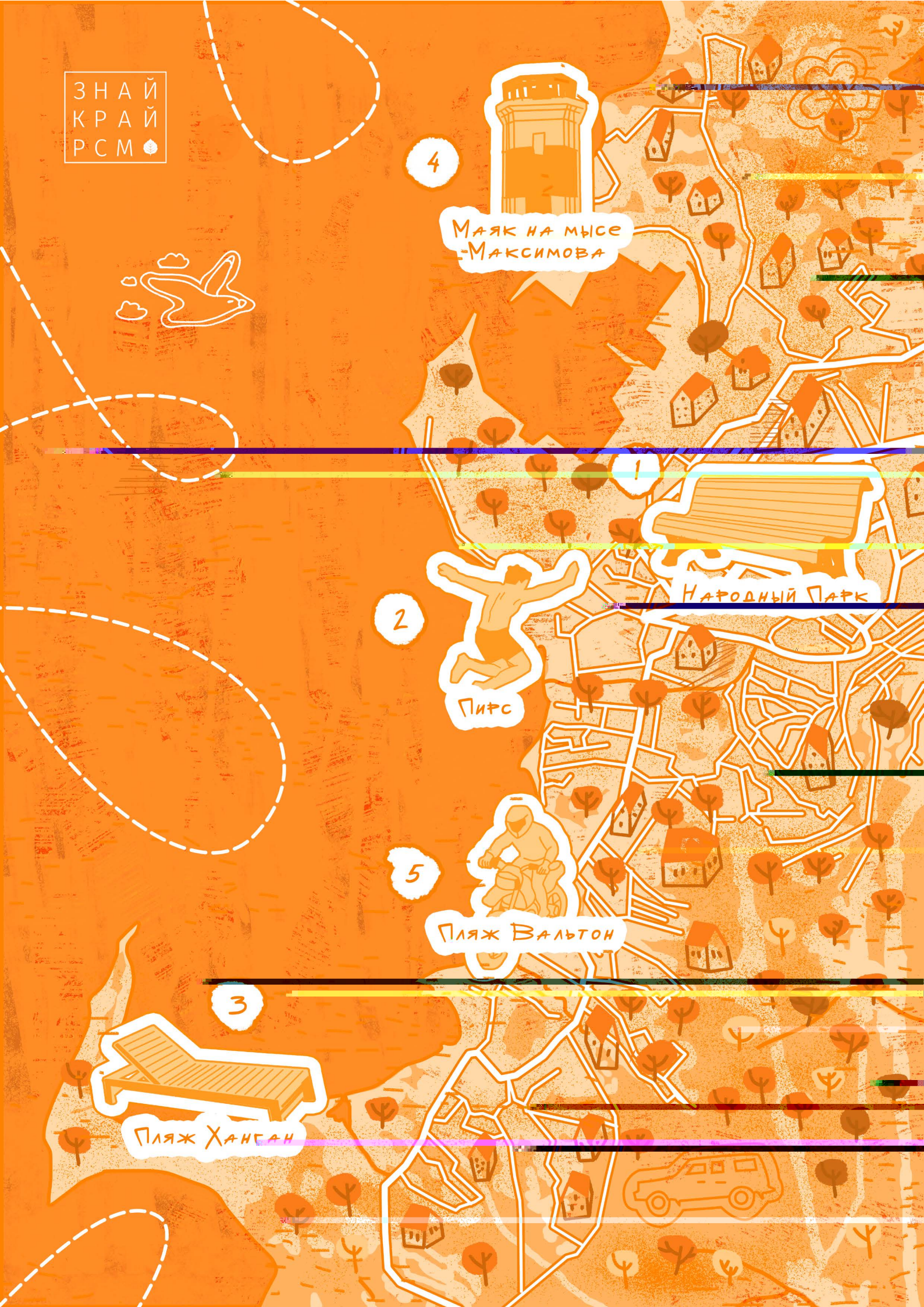
5

Пляж Вальтон

3

Пляж Ханган

Народный парк



4



Бухта Дракона

3



2



Бухта Петуха



Бухта Слона

Остров Путятин



Обелиск в честь 300-летия
основания Российского Флота

ЗНАЙ
КРАЙ
РСМ

ГОРОДСКОЙ ОКРУГ ЗАТО Г. ФОКИНО

1 Остров Путятин

Остров разнообразен и красив. Пешие морские и вело-прогулки по острову, купание и пляжный отдых, погружения, рыбалка, фотосъемка — здесь можно найти любое занятие по душе. В бухтах есть возможность остановиться с ночевкой, чтобы на озере Гусином полюбоваться краснокижскими лотосами Комарова, с фотоаппаратом прогуляться до причудливых скальных образований, а на кекурах Пять пальцев понаблюдать за сивучами и ларгами. Добраться до острова можно на пароме из пгт Дунай.

[Найди на карте](#)

2 Бухта Слон (мыс Слона)

Присмотритесь: гигантский каменный исполин, словно сошедший со страниц древних легенд, наклонился к воде, чтобы утолить жажду. Этот скальный массив, повторяющий очертания слона с опущенным хоботом, и дал название бухте — «Слон». Сама бухта очаровывает с первого взгляда: золотистые песчаные пляжи контрастируют с изумрудной водой, а отвесные скалы создают ощущение уюта, отрезанного от цивилизации.

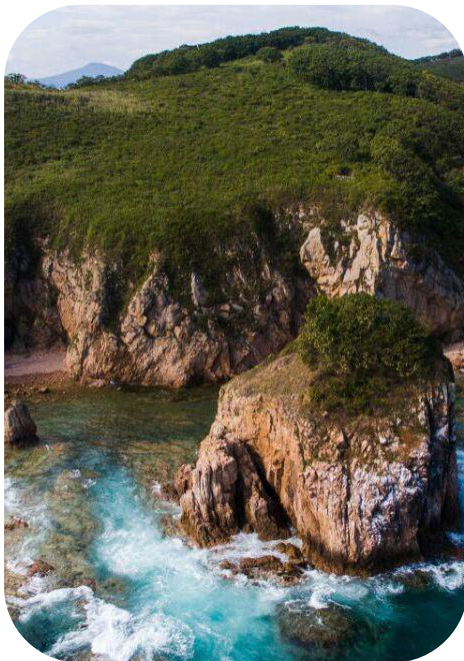
[Найди на карте](#)



Бухта Слон (мыс Слона)

3 Бухта Петуха

Бухта Петуха на острове Путятин — идеальное сочетание моря и леса. В пяти минутах от бирюзовых вод моря и в трёх минутах от лесного ручья раскинулась зелёная поляна среди берёз и дубов. Здесь можно поставить палатку, искупаться или просто отдохнуть под шум прибоя. В отличие от соседних бухт — каменного Слона и переливчатой Мраморной — Петуха привлекает тишиной и уютом. Местные уверяют: на рассвете здесь слышен



Остров Путятин

петушиный крик, хотя деревень поблизости нет. Возможно, это эхо в скалах, а может, сам остров приветствует гостей.

[Найди на карте](#)



Бухта Петуха

4 Бухта Дракона

Дикий и живописный уголок природы, куда лучше всего добираться на катере — так вы сможете вблизи наблюдать за сивучами и тюленями, греющимися на прибрежных камнях, а по пути покормить с борта шумные стаи чаек. Для любителей пеших походов маршрут от баржи займет 4–5 часов по труднопроходимой местности, но наградит вас полным уединением, кристально чистой водой и неожиданными встречами с дикими кабанами и оленями.

[Найди на карте](#)

Бухта Дракона

5 Обелиск в честь 300-летия основания Российского Флота

Этот величественный монумент, созданный по проекту архитектора Н. Н. Пыреговой, стал подлинным символом морской славы и истории. Силуэт обелиска лег в основу городского герба, навсегда связав памятник с идентичностью города. Сегодня обелиск стал популярным местом встреч и точкой на туристических маршрутах — здесь проводят экскурсии для школьников, встречаются ветераны, а гости города делают памятные фотографии.

[Найди на карте](#)

Обелиск в честь 300-летия основания Российского Флота

ГОРОДСКОЙ ОКРУГ СПАССК-ДАЛЬНИЙ

1 Памятник «Штурмовые ночи Спасска»

Памятник установлен в честь освобождения Спасска от белогвардейцев и интервентов. На постаменте выведены строки из марша дальневосточных партизан — «По долинам и по взгорьям» на слова П. С. Парфенова: «...И останутся как сказка, Как манящие огни, Штурмовые ночи Спасска...». В этих строчках отражены три штурма, которые перенес город в годы гражданской войны. Благодаря этой песне о Спасске узнала вся страна, а памятник закрепил и дополнил легендарный образ, став главным символом Спасска-Дальнего.

[Найди на карте](#)



Памятник «Штурмовые ночи Спасска»

2 Городской парк отдыха им. Фадеева

Парк, расположенный в центре города, был открыт в 1973 г. и является популярным местом отдыха для горожан. При постройке максимально сохранялся природный ландшафт и зеленые насаждения, среди которых были проложены удобные дорожки для бега и ходьбы.

[Найди на карте](#)



4 Городской центр народной культуры «Приморье»

Основное направление деятельности центра - организация досуга и развитие культурно-просветительских традиций. В учреждении работают 29 различных направлений для всех категорий населения. ГЦНК «Приморье» является основной площадкой для традиционных встреч творческих коллективов Приморского края, Дальнего Востока и всей России.

[Найди на карте](#)



Городской центр народной культуры «Приморье»

5 Ханкайский биосферный заповедник

Заповедник, расположенный у берегов озера Ханка, известен как местообитания водоплавающих и околоводных видов птиц, в том числе занесенных в Красную книгу. Заповедник предлагает экологический маршрут, который позволяет осмотреть ландшафты Приханкайской низменности, понаблюдать за природой и животными в их естественной среде обитания.

[Найди на карте](#)



Городской парк отдыха им. Фадеева

3 Краеведческий музей им. Н. И. Береговой

В фондах музея находится более 20 тыс. экспонатов. Для посетителей проводятся экскурсии в 7 экспозиционно-выставочных залах, каждый из которых имеет свою тематику: от древних артефактов до диорам природы. Диорамы, выполненные М. И. Островским, вписаны в залы настолько филигранно, что не сразу заметно, где кончаются предметы и начинается живописный план.

[Найди на карте](#)



Краеведческий музей им. Н. И. Береговой



Ханкайский биосферный заповедник

5

ХАНКАЙСКИЙ
БИОСФЕРНЫЙ
ЗАПОВЕДНИК

1

ПАМЯТНИК
«ШТУРМОВЫЕ НОЧИ
СПАССКА»

3

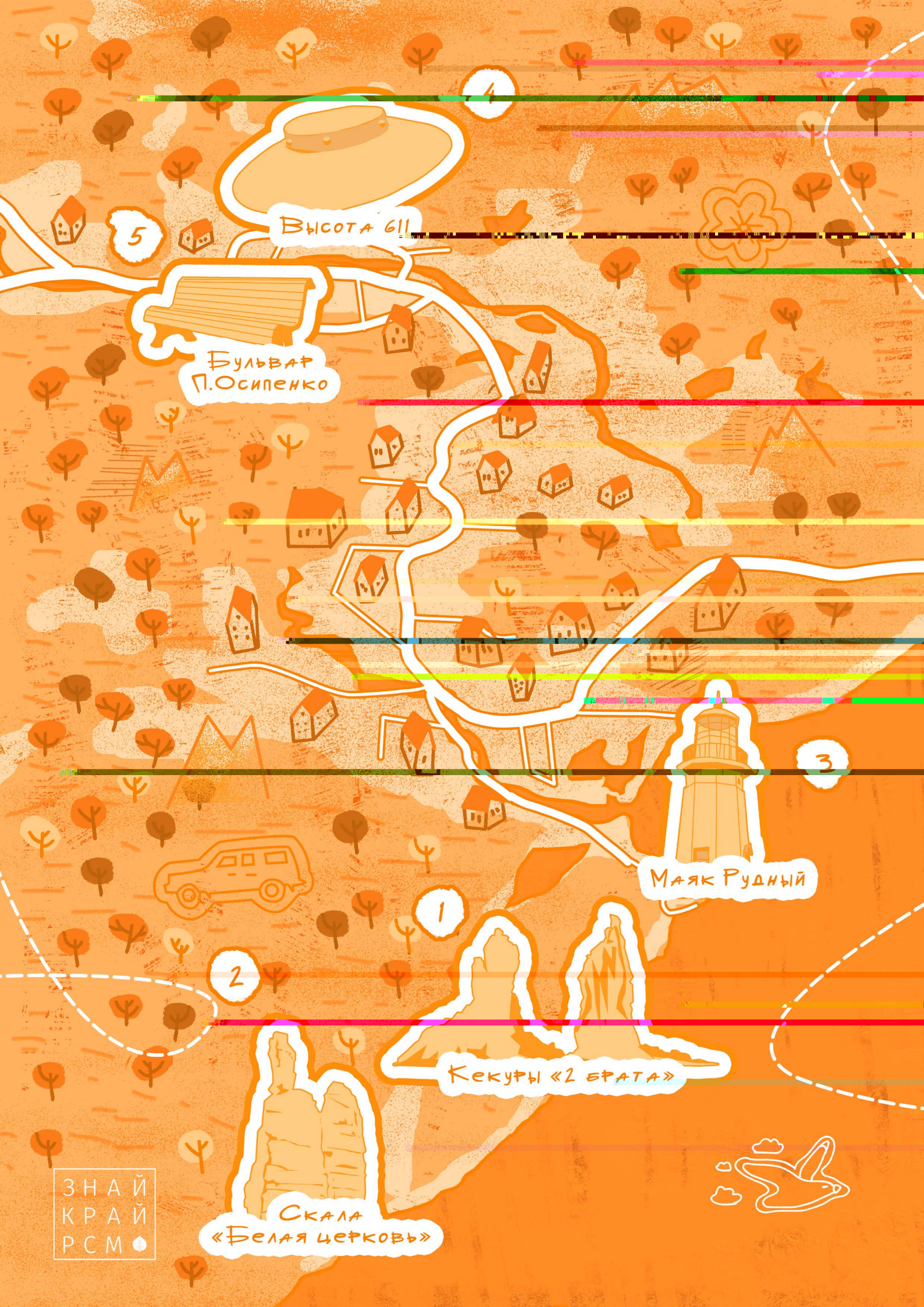
КРАЕВЕДЧЕСКИЙ
МУЗЕЙ ИМ. Н. И.
БЕРЕГОВОЙ

4

ГОРОДСКОЙ ЦЕНТР
НАРОДНОЙ КУЛЬТУРЫ
«ПРИМОРЬЕ»

2

ПАРК ИМ.
ФАДЕЕВА



Высота 611

Бульвар
П.Осипенко

Маяк Рудный

Кекуры «2 брата»

Скала
«Белая церковь»

ЗНАЙ
КРАЙ
РСМ



Кекуры «2 брата»

Визитная карточка Дальнегорского округа и всего Северного Приморья. Скалы «Два Брата» на фоне маяка на мысе Бринера были изображены на 1000-рублёвой купюре образца 1995 г.. Возраст этих скал оценивают в 60 миллионов лет. Высота «старшей» скалы — 23 м, второй — 15 м. Впервые

ДАЛЬНЕРЕЧЕНСКИЙ ГОРОДСКОЙ ОКРУГ

1 Культурно-исторический парк «Графское»

Здесь любители истории и краеведения смогут прикоснуться к прошлому, почтив память героев, отдавших жизни в борьбе с японскими милитаристами. Спортсмены смогут заняться активным отдыхом, а семьи с детьми оценят современные игровые площадки. Уютные беседки, качели и видовые площадки открывают панорамы на величественную реку Уссури и таинственную деревню Хутоу, расположенную на китайском берегу. Особое очарование парку придает ощущение, что до соседнего берега можно дотянуться рукой.



Культурно-исторический парк «Графское»

[Найди на карте](#)

2 Городской парк

Центр притяжения жителей города, в котором проводятся культурные мероприятия, концерты, выступления, выставки и ярмарки. Любители прогулок смогут пройтись по аллее, покрытой тротуарной плиткой, в любое время суток - яркие фонари всегда укажут путь. Для отдыха в парке есть удобные скамьи, располагающие к отдыху и созерцанию.

[Найди на карте](#)

открытия памятника также была проведена процедура перезахоронения праха 9 бойцов 199-го мотострелкового полка, похороненного в поселке Филино. Комплекс стал частью единого архитектурного ансамбля с существующей братской могилой воинов-пограничников.

[Найди на карте](#)



Дом культуры «Восток»

5 Мемориальный комплекс дальнереченцам, погибшим в годы ВОВ

В годы Великой Отечественной Войны более 6000 жителей Дальнереченска ушли на фронт, и 2200 из них не вернулись домой. В память о земляках-Героях СССР, 5 ноября 1967 г. был открыт мемориальный комплекс, средства на создание которого собирались жителями города. Центральный элемент комплекса - монумент Славы, установленный на братской могиле. Комплекс был дополнен символической Книгой Памяти с именами погибших жителей Дальнереченска, а также мраморными плитами с их фамилиями.

[Найди на карте](#)



Памятник героям острова Даманский

4 Дом культуры «Восток»

Дом культуры был построен в 1961 г. а название свое получил в честь первого советского космического корабля из серии «Восток». Изначально учреждение было кинотеатром, а спустя 34 года получило статус Дома культуры. Расположение здания живописное: рядом находится церковь и маленький уютный парк. В Востоке работают творческие коллективы и объединения, проводятся фестивали, курсы, спектакли и концерты, а также есть кинотеатр и другие организации досуга.

[Найди на карте](#)

Мемориальный комплекс дальнереченцам, погибшим в годы ВОВ

Городской парк

3 Памятник героям острова Даманский

Памятный мемориал воинам-мотострелкам, которые героически погибли во время вооруженного конфликта на острове Даманский в марте 1969 г. при защите государственной границы СССР во время нападения китайских пограничников в мирное время. В ходе

3

2

4

5

1

ПАМЯТНИК ГЕРОЯМ
ОСТРОВА ДАМАНСКИЙ

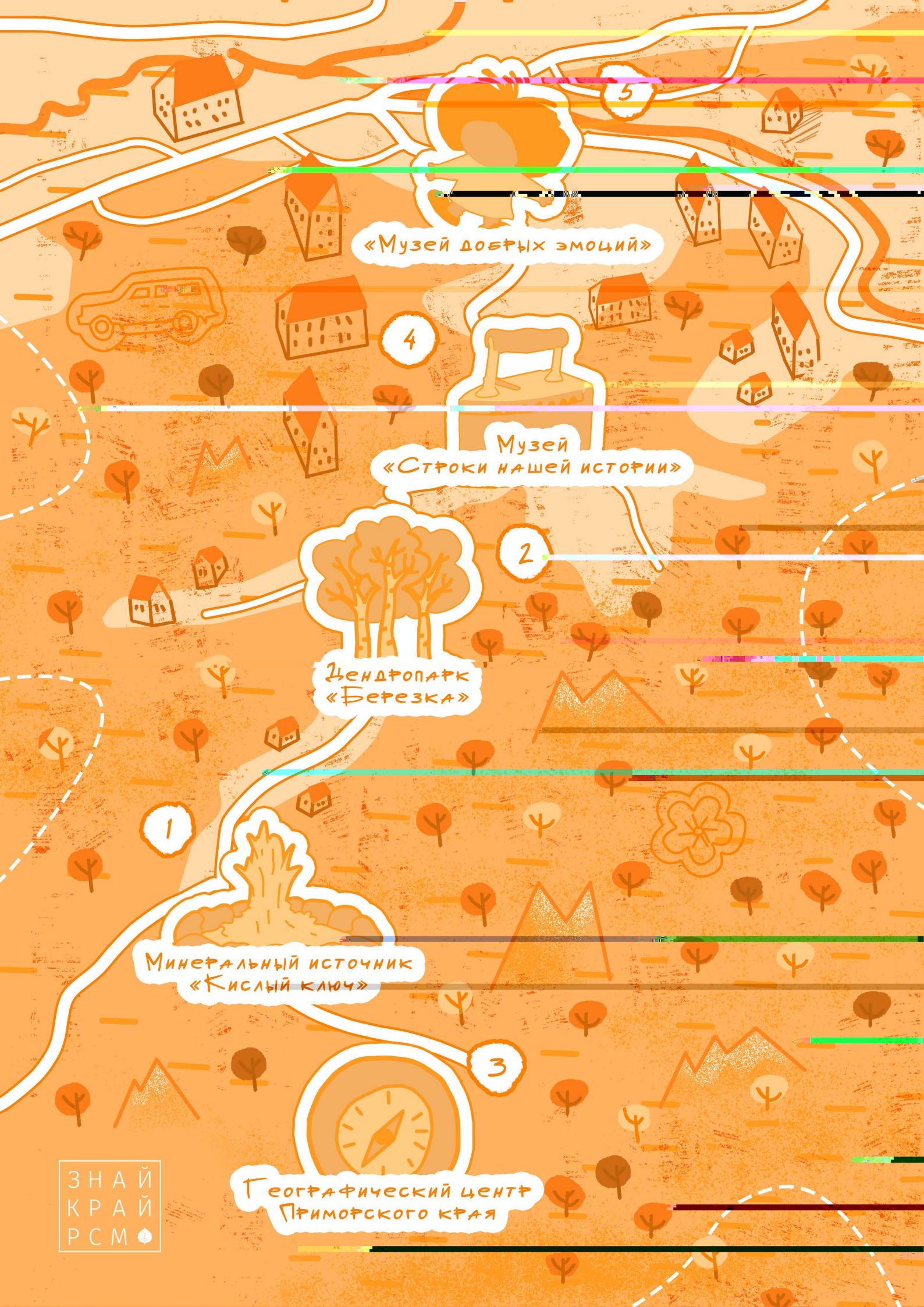
ГОРОДСКОЙ ПАРК

ДОМ КУЛЬТУРЫ
«ВОСТОК»

МЕМОРИАЛЬНЫЙ КОМПЛЕКС
ДАЛЬНЕРЕЧЕНЦАМ,
ПОГИБШИМ В ГОДЫ ВОВ

КУЛЬТУРНО-ИСТОРИЧЕСКИЙ
ПАРК «ГРАФСКОЕ»

ЗНАЙ
КРАЙ
РСМ



«Музей добрых эмоций»

4

Музей
«Строки нашей истории»

2

Центропарк
«Березка»

1

Минеральный источник
«Кислый ключ»

3

Географический центр
Приморского края

ЗНАЙ
КРАЙ
РСМ

ДАЛЬНЕРЕЧЕНСКИЙ МУНИЦИПАЛЬНЫЙ РАЙОН

Минеральный источник «Кислый ключ»

с. Пожига

Жители со всего края приезжают к минеральному источнику, чтобы подлечить здоровье и отдохнуть в дикой природе. Источник, расположенный между сёлами Пожига и Ариадное, обустроен и каптирован. Он известен своими целебными свойствами благодаря уникальному составу воды, схожему с нарзаном.

Дендропарк «Березка»

с. Любитовка

Дендропарк был создан в 1957 г. с целью сохранения редких видов растений, но со временем был заброшен. Местные жители во главе с Н. С. Крикун возродили и поддерживают состояние этого места. В дендропарке насчитывается около 70 видов охраняемых растений. Парк любят за то, что в нем можно насладиться тишиной и спокойствием в единении с природой.

Музей «Строки нашей истории»

с. Ракитное

Музей насчитывает более 1000 экспонатов, отражающих историческую и культурную ценность района. В музее несколько экспозиций: «Сельский быт начала XX века», «Оставят в памяти мгновенья», «Советское детство», «Страна Пионерия», «Музыкальные инструменты», «Через года, через века - Помните!», «Денежная история». Вы можете ознакомиться с бытовыми предметами, документами и свидетельствами, аудиовизуальными материалами, фотографиями и картами.

«Музей добрых эмоций»

с. Соловьевка

Это место своего рода портал в то время, когда ты был счастлив. Каждый посетитель музея найдёт вещь, которая напомнит о детстве. Какое же детство без сказок? В избушке на краю леса вас встретит Баб«Чнай

Географический центр Приморского края

Вот оно — сердце Приморского края! Благодаря вычислениям краеведа Якова Леликова, подтвержденным профессором Петром Бровко, в 2004 г. в 19 км от с. Ариадное появился знак, обозначающий Географический центр Приморского края. Расположение знака символически отображает внутреннюю характеристику края: безлюдная тайга, рыбная речка Малиновка и безымянная скала.

КАВАЛЕРОВСКИЙ МУНИЦИПАЛЬНЫЙ ОКРУГ

1 Скала Дерсу Узала *пгт Кавалерово*

Живописный природный памятник возле реки высотой более 100 м назван в честь известного гольфа Дерсу Узала. Именно возле этой скалы в 1906 г. путешественник и исследователь В. К. Арсеньев встретил своего проводника по тайге — Дерсу. А в 1995 г. археологи обнаружили вместительную пещеру на высоте 7 м, рядом с входом были найдены осколки древней керамической посуды. Скала является местной достопримечательностью и одно время украшала герб Кавалеровского округа.



[Найди на карте](#)



Скала Деру Узала

2 Японский сад *пгт Кавалерово*

Уютное место, которое перенесет вас в атмосферу японской культуры и эстетики. Сад был построен местным предпринимателем Петром Диюком и оформлен в традиционном японском стиле, с красивыми мостиками, прудиками и разнообразными растениями, создающими атмосферу гармонии и спокойствия. Парк украшают уютные, увитые плющом, беседки и сделанные из природных материалов фигурки сказочных животных. Рядом с парком есть небольшая, но очень уютная часовня.

[Найди на карте](#)



4 Искусственный каскадный водопад *п. Фабричный*

Дом культуры был построен в 1961 г. а название свое получил в честь первого советского космического корабля из серии «Восток». Изначально учреждение было кинотеатром, а спустя 34 года получило статус Дома культуры. Расположение здания живописное: рядом находится церковь и маленький уютный парк. В Востоке работают творческие коллективы и объединения, проводятся фестивали, конкурсы, спектакли и концерты, а также есть кинотеатр и другие организации досуга.



[Найди на карте](#)



Искусственный каскадный водопад

Японский сад

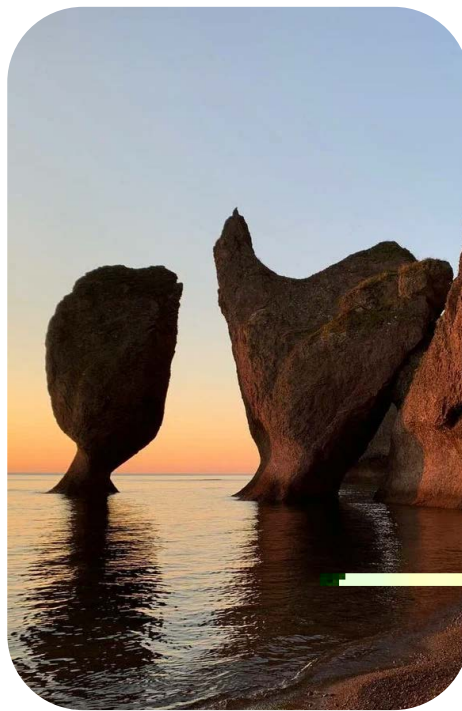
3 Бухта Дубовая

Эта бухта — одна из красивейших мест побережья Кавалеровского округа. Она известна своими необычными для Приморья кекурами, названия которых разнятся: их называют «Нефертити» и «Носорог» либо же «Рюмка» и «Курица». За кекурами виден мыс Черепахи. Бухта особо красива в рассветные часы: от солнечных лучей скалы становятся красного цвета, придавая месту особую атмосферу.

[Найди на карте](#)



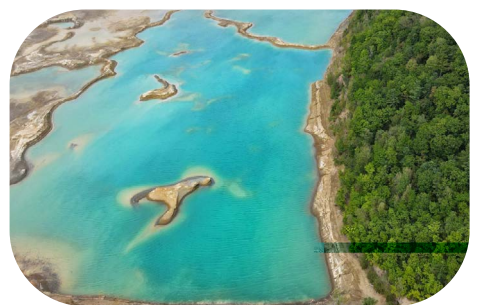
Бухта Дубовая



5 Хвостохранилище *п. Фабричный*

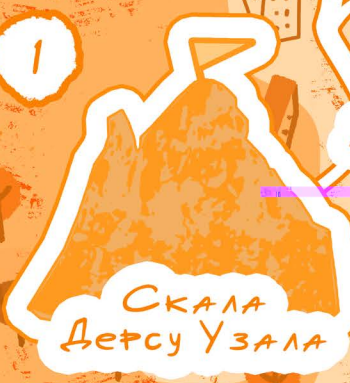
«Ядовитая красота» — так называют жители это место. Необычный цвет воды с песчаными дюнами завораживает, однако стоит иметь ввиду - это не озеро, а ядовитые отходы Хрустальненского горно-обогатительного комбината. Яркий цвет воды проявился из-за содержания в песке разных металлов и радиоактивных элементов, поэтому купаться, устраивать пикники и отдыхать здесь запрещено.

[Найди на карте](#)



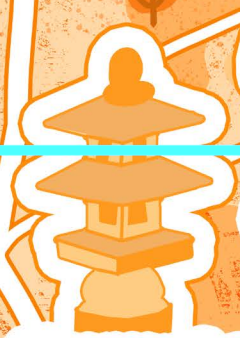
Хвостохранилище

1



СКАЛА
ДЕРСУ УЗАЛА

2



ЯПОНСКИЙ САД

4



ИСКУССТВЕННЫЙ
КАСКАДНЫЙ ВОДОПАД

5



ХВОСТОХРАНИЛИЩЕ

3



БУХТА ДУБОВАЯ



2

Подвесной мост через
протоку Драгучина

5

Парк «Семейный»

1

Озеро лотосов

3

Источник питьевой воды
«Щмаковский нарзан»

4

Музей им. Малаева

КИРОВСКИЙ МУНИЦИПАЛЬНЫЙ ОКРУГ

1 Озеро лотосов с. Павло-Федоровка

Кировский округ славится лотосами, растущими в естественной среде обитания. На всей территории насчитывается три таких места: возле села Павло-Федоровка, в поселке Луговом и на Острой сопке. Лотосы Комарова - одна из визитных карточек Кировского муниципального округа, и свое изображение краснокнижный цветок нашел на его гербе.

[Найди на карте](#)



Озеро-лотосов

2 Подвесной мост через протоку Драгучина

Уникальная архитектурная конструкция, которая соединяет два берега протоки Драгучина реки Уссури. Мост находится буквально в трех минутах езды от трассы Владивосток-Хабаровск и все, кто на нем побывал, возвращаются вновь. Романтика прогулки по подвесному мосту, вид на реку и зеленые берега не оставляет гостей равнодушными.

[Найди на карте](#)



Подвесной мост через протоку Драгучина

3 Источник питьевой воды «Шмаковский нарзан»

Один из известных не только в крае, но и по всей России, источник минеральной воды. Шмаковские источники открыли в 1870 г., и с тех пор они зарекомендовали себя как хорошая помощь в лечении разного рода заболеваний. Рядом находится курортный поселок Горные ключи, в котором расположены санатории для отдыха и лечения.

[Найди на карте](#)



Источник питьевой воды
«Шмаковский нарзан»

5 Парк «Семейный» кп Горные ключи

Уютный семейный парк в курортном поселке Горные ключи является местом притяжения местных жителей, гостей и отдыхающих в санаториях и оздоровительных учреждениях. На территории парка находятся детская экоплощадка, вело-лыжероллерная трасса, фотозоны, качели для взрослых и детей.

[Найди на карте](#)



Парк «Семеный»

4 Музей им. Малаева пгт Кировский

Культурный центр, который создавался силами и средствами местного населения, а экспонаты собирались всем миром. Строительство было приурочено к 40-й годовщине победы в Великой Отечественной войне. В музее есть около 7 экспозиций, местные жители рекомендуют к посещению «В царстве минералов» и «Флора и фауна Приморского края».

[Найди на карте](#)



Музей им. Малаева

КРАСНОАРМЕЙСКИЙ МУНИЦИПАЛЬНЫЙ ОКРУГ

1 Голубые озера

с. Незаметное

Уникальный уголок природы, получивший народное название из-за цвета воды, который может меняться от погоды или времени суток. Озёра появились в результате деятельности геологов на Незаметненском месторождении и добычи золота: в конце 60-х гг. были выкопаны глубокие карьеры по руслу реки Кедровка, которые со временем заполнились водой. Позже их берега ожили: молодые березы, ивы, дубки и клены стали обрамлять эти живописные водоемы, создавая уютные места для отдыха и рыбалки.



[Найди на карте](#)



Голубые озера

2 КСК «Арамис»

с. Гоголевка

В этом живописном месте живут очаровательные лошадки разных пород, есть небольшой контактный зоопарк с разными животными, которых можно кормить! Здесь можно научиться ездить верхом под руководством тренера как взрослым, так и детям. На берегу озера в зоне барбекю можно отдохнуть, летом — искупаться, а также устроить фотосессию с животными. Клуб открыт круглогодично, но лучший период для посещения — лето или ранняя осень.

зимнего отдыха: в выходные дни организован бесплатный прокат лыж. Летом на территории проводят спортивные, развлекательные программы и разные тематические мероприятия.

[Найди на карте](#)

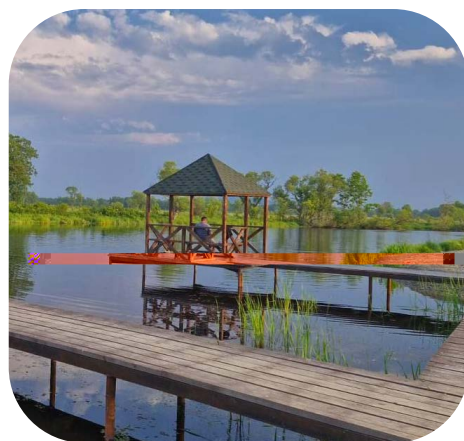


Национальный парк «Удэгейская легенда»

[Найди на карте](#)



КСК «Арамис»



«Щучье озеро»

4 Национальный парк «Удэгейская легенда»

с. Дальний Кут

Парк создан в целях сохранения природы, проведения научных и исследовательских программ, развития регулируемого экотуризма. На территории зарегистрировано 28 археологических памятников различных эпох, начиная от стоянок каменного века до городищ средневековья. Посетители национального парка могут познакомиться с бытом и традициями удэгейцев, посетить водопады и скалы, побывать на мастер-классе по изготовлению оберегов и браслетов из природных материалов.

[Найди на карте](#)



Городище «Новопокровское»

5 Городище «Новопокровское»

с. Новопокровка

На въезде в село Новопокровка находится один из самых крупных археологических памятников всего Приморья — городище «Новопокровское-2», которое датируется II веком. Открытое в конце 19 века одним из первопроходцев Уссурийского края генералом И. П. Надаровым во время реконструкции военной дороги место уже дало свои плоды археологам: на территории были найдены осколки керамики, наконечники стрел и копий, подземный дымоход в бывшем жилище чжурчженей. Городище находится под охраной государства, но посетить его самостоятельно или с экскурсией может любой желающий.

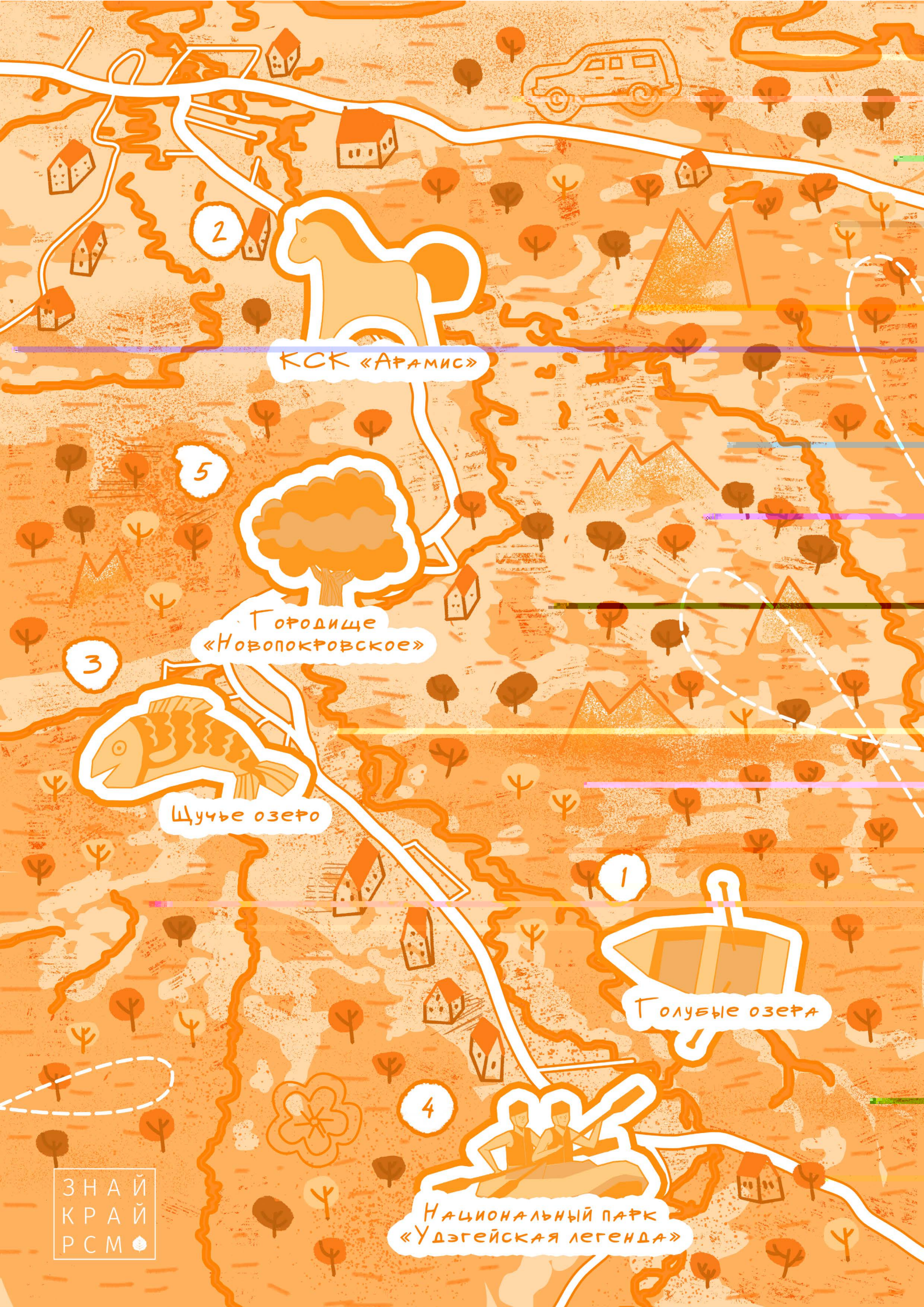
[Найди на карте](#)



3 Щучье озеро

с. Новопокровка

Популярное место для отдыха. Семьи с детьми проводят здесь выходные, молодежь устраивает пикники и спортивные состязания, а люди старшего поколения наслаждаются спокойствием и красотой природы. Зимой озеро посещают любители активного



2

КСК «АРАМИС»

5

Городище
«Новопокровское»

3

Щучье озеро

1

Голубые озера

4

Национальный парк
«Удэгейская легенда»

ЗНАЙ
КРАЙ
РСМ

2
Питомник растений
«Земледар»

3

Беневские водопады

1
Мараловодческая ферма
«Заповедная долина»

5

Бухта «Тасовая»

4

Бухта Пестова

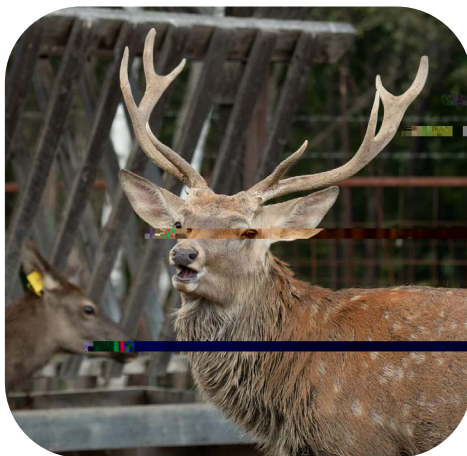
ЗНАЙ
КРАЙ
РСМ

ЛАЗОВСКИЙ МУНИЦИПАЛЬНЫЙ ОКРУГ

1 Мараловодческая ферма «Заповедная долина»

Ферма основана для разведения благородных маралов и заготовки целебных пантов. На просторных пастбищах и вольерах содержат около 300 маралов в условиях, близких к естественным. Посетители могут наблюдать за животными, кормить и гладить их, а также узнать о процессе заготовки пантов и попробовать лечебный чай на их основе. На территории фермы есть беседки для отдыха и домики для ночлега. В магазине вы сможете приобрести продукцию на основе пантов и сувениры.

[Найди на карте](#)



Мараловодческая ферма «Заповедная долина»

причудливые каменные кекуры и скалистые берега, а если повезет - в воде вы сможете увидеть китов или ларг.

[Найди на карте](#)

2 Питомник растений «Земледар»

Недалеко от села Лазо расположен уникальный питомник, где выращивают легендарный «корень жизни». Здесь можно увидеть все этапы выращивания женьшеня, узнать о его применении в восточной медицине, приобрести экологически чистую продукцию и сделать атмосферные фото среди плантаций. В питомнике вы можете совершить прогулку по парку, узнать об охотниках и собирателях, истории культивации женьшеня, древних государств Бохайцев и Чжурчженей.

[Найди на карте](#)

Питомник растений «Земледар»

3 Бухта Тасовая

Атмосферный каменистый пляж протяженностью 1,8 км недалеко от поселка Преображение, где вместо песка — огромные отполированные морем валуны. С видовой открывается замечательный обзор на бухту и бескрайнее море, а спустившись вниз, вы можете погулять по огромному пляжу, подышать морским воздухом, рассмотреть



Бухта Тасовая

Бухта Петрова

это идеальное место для семейного отдыха в гармонии с природой. Гости ждут эко-домики у моря, три бани с видом на заповедные леса, возможность наблюдать тюленей-ларг и белух. Посещение острова возможно только с разрешения заповедника.

[Найди на карте](#)

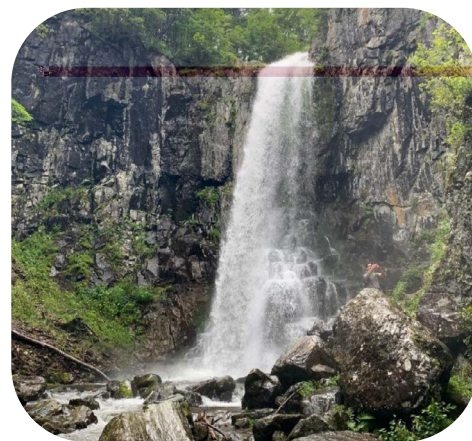
4 Бухта Петрова

Кристально чистая прозрачная вода, остров с реликтовыми тисами и загадочные «поющие пески» - визитные карточки этого места. Остров Петрова, бывший когда-то мысом, хранит следы древних цивилизаций — от неолита до средневековья, включая загадочную площадку на вершине, возможно, служившую древней обсерваторией. Сегодня

5 Беневские водопады

Живописный каскад у подножья горы Лысой, состоящий из нескольких водопадов и водосбросов. Главная достопримечательность — 24-метровый водопад «Звезда Приморья», впечатляющий в любое время года, однако лучшее время для посещения — осень, лес пестрит от ярких огненных красок клена. Путь к водопадам тернист - необходимо пройти несколько бродов по камням и брёвнам, но открывшийся вид в один миг снимет всю усталость. Любопытные исследователи могут пройти вдоль ключа и полюбоваться другими, более низкими, но не менее красивыми, водопадами.

[Найди на карте](#)



Беневские водопады

ЛЕСОЗАВОДСКИЙ МУНИЦИПАЛЬНЫЙ ОКРУГ

1 Озеро Гавайи

«Гавайи» — местные озёра, популярные среди жителей города Лесозаводска и округа. Любители рыбалки с удовольствием приезжают сюда ловить рыбу, а летом здесь собираются все желающие покататься и отдохнуть от городской суеты.

[Найди на карте](#)



2 Река Уссури

Одна из крупнейших рек Приморского края, протекающая через Лесозаводск. Это единственный город в Приморском крае, который крупная река Уссури делит на две части. Уссури — важная часть экосистемы региона, а также значимый исторический и культурный символ для местных жителей.

[Найди на карте](#)



Озеро «Гавайи»



Дом культуры

4 Дом культуры г. Лесозаводск

Важный культурный объект, где проходят театральные постановки, концерты, выставки и другие мероприятия. Это место для встреч и эпицентр творческой жизни города. В Доме культуры активные жители находят себе занятия в кружках, ансамблях и студиях. В последнее время большую популярность у молодежи завоевывает Театр света и огня.

[Найди на карте](#)



5 Памятник воинам -интернационалистам

Со времен основания памятника в 1991 г. на высоком берегу Уссури в районе Черной скалы, это место стало одним из любимых уголков у горожан, куда они приходят не только в очередную годовщину вывода наших войск из далекого Афганистана и в День Победы, но и просто полюбоваться видом на город. Отсюда открывается замечательный вид на р. Уссури, ее заливы и окрестные озера, как на ладони — автодорожный мост, связавший две стороны города, корпуса и территории промышленных предприятий.

[Найди на карте](#)



Река Уссури

3 Центральная площадь

г. Лесозаводск

Это не только сердце города, но и место для проведения массовых мероприятий, концертов и праздников. Площадь является важным культурным центром Лесозаводска, где собираются местные жители и гости города. Здесь есть детская площадка для малышей, место для катания на самокатах, велосипедах и скейтах, лавочки для отдыха, фонтан, который переливается разными цветами в вечернее время. Каждый желающий найдет на площади занятие по душе.

[Найди на карте](#)



Центральная площадь

Памятник воинам-интернационалистам



Озеро Лotosовое

База отдыха
«Байкал»

Черные скалы

Храм Архистратига
Михаила

Районный историко-
краеведческий музей

ЗНАЙ
КРАЙ
РСМ

МИХАЙЛОВСКИЙ МУНИЦИПАЛЬНЫЙ РАЙОН

Озеро Лotosовое

с. Ляличи

Живописное озеро, известное своими красивыми видами и краснокнижными лотосами, которые растут на его поверхности. В сезон

НАДЕЖДИНСКИЙ МУНИЦИПАЛЬНЫЙ РАЙОН

Озеро лотосов

с. Вольно-Надеждинское

Это небольшое природное чудо в селе Вольно-Надеждинском, радующее местных жителей. Каждый год в летний сезон, в июле-августе, озеро покрывается красивыми розовыми цветами лотосов. Место привлекает туристов, которые приезжают сюда, чтобы полюбоваться природой и сделать красивые фотографии.

Парк «Белый лев»

В парке вы можете познакомиться с дикими животными, живущими в просторных природных зонах. Львиный прайд, тигры, бурые и гималайские медведи, песцы, волки, еноты — это только часть обитателей парка. Все животные здесь со своей историей и причиной, по которой парк стал их вторым домом. На территории можно купить ведерки с фруктами, мясом и покормить животных, а некоторых подопечных можно даже погладить!

проводятся культурно-массовые мероприятия, соревнования по футболу, хоккею и легкой атлетике, занимаются спортом активные жители района.



Заброшенный угольный карьер

пос. Таёжный

Место с угольными берегами и лазурными водами. В 6 км от поселка Таёжный расположен живописный и полюбившейся туристам карьер. Проезд к достопримечательности

Стадион «Юбилейный»

с. Вольно-Надеждинское

Важный спортивный объект Надеждинского района. На стадионе есть большое футбольное поле, прорезиненные беговые дорожки, многофункциональные площадки, хоккейная коробка, площадки для волейбола. Стадион живет насыщенной жизнью: здесь

после дождей проблематичен, лучше оставить машину и пройти около 3 км пешком. Цвет воды напрямую зависит от солнечного света — чем ярче солнце, тем лазурнее вода.

Памятник природы «Лиман реки Раздольная»

Экосистема, обладающая особым природным значением. Лиман представляет собой заболоченную территорию с уникальной флорой и фауной и является местом концентрации мигрирующих птиц на пролете. Здесь фиксируются до 200 видов птиц, в том числе занесенные в Красные книги Приморского края и Российской Федерации, а также птицы из списка Международного союза охраны природы. В лимане обитают и краснокнижные рыбы: сахалинский осетр, американский веслонос, японский морской судак и подкаменщик Черского.й

ЗНАЙ
КРАЙ
РСМ



2

ПАРК «БЕЛЫЙ ЛЕВ»

ЗАМОРОЖЕННЫЙ
УГОЛЬНЫЙ КАРЬЕР

ОЗЕРО ЛОТОСОВ

СТАДИОН «ЮБИЛЕЙНЫЙ»

ПАМЯТНИК ПРИРОДЫ
«ЛИМАН РЕКИ РАЗДОЛЬНАЯ»

5

4

1

3



ЗНАЙ
КРАЙ
РСМ

5

Мемориал-памятник членам
экипажа СРТМ Бокситогорск

Набережная
озера Соленого

2

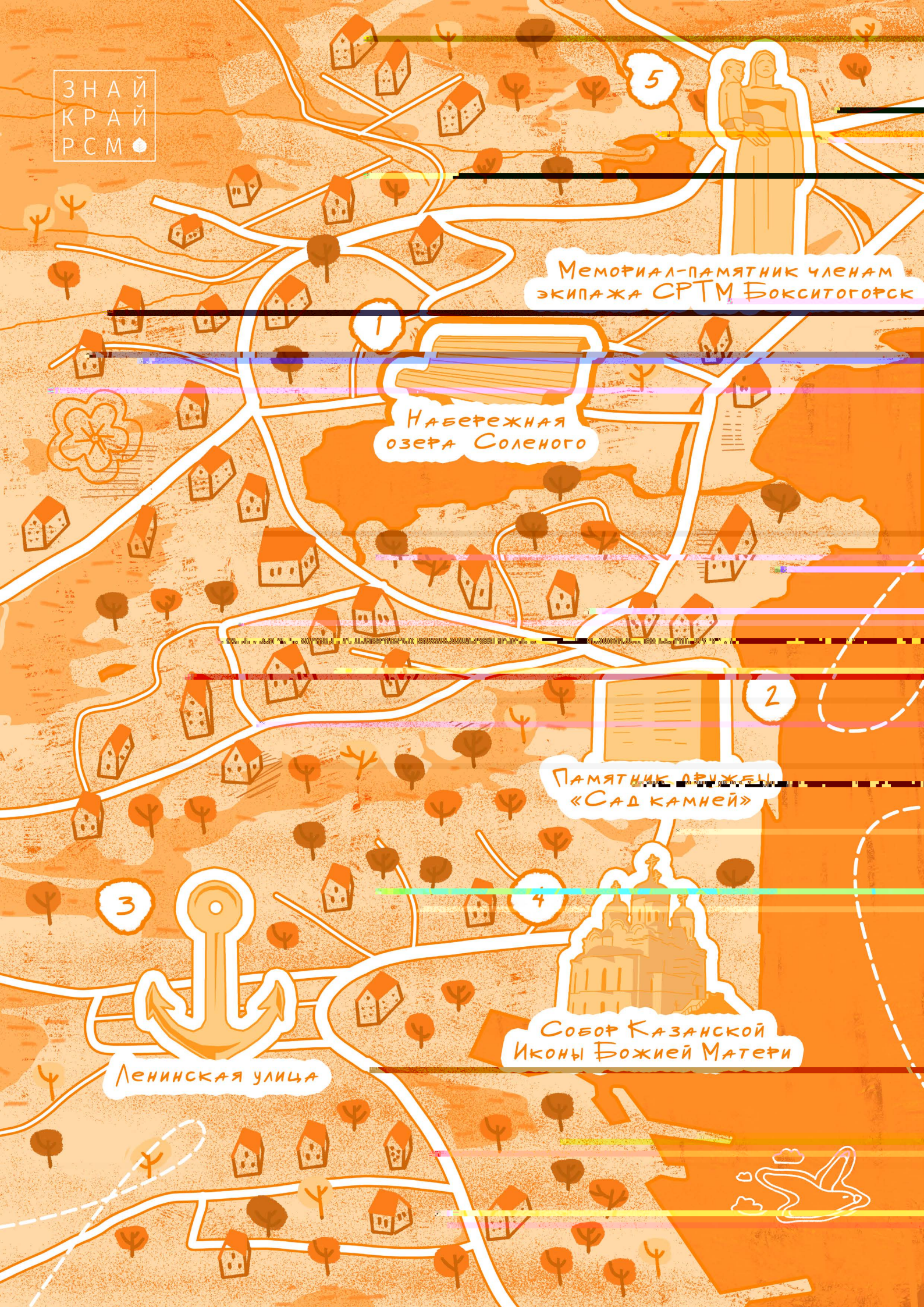
Памятник дружбе
«Сад камней»

3

4

Собор Казанской
Иконы Божией Матери

Ленинская улица



НАХОДКИНСКИЙ ГОРОДСКОЙ ОКРУГ

Набережная озера Соленого

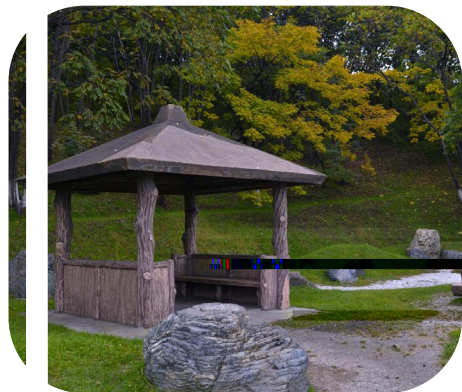
Место особенно привлекательно для молодежи, потому что отлично подходит для прогулок на свежем воздухе и спорта: на территории разложены комфортные пешеходные и велосипедные дорожки, площадки для игр с мячом, спортивные тренажеры, скейт-парк, пространства для занятия с буккроссингом. Также набережная стала площадкой для проведения важнейших городских мероприятий.

Н: [ди на карте](#)

Памятник дружбы «Сад камней»

«Все не то, чем кажется» — такое изречение справедливо отнести к Саду камней. Это не просто лужайка с разбросанными камнями, это осознанный труд: каждый камень новой породы и размера, цвета и формы, соответствующий философским и эстетическим принципам японской традиции. Здесь всегда находится там, где должно быть. Сад учит созерцать и размышлять. Камней в Саду — 15, но с любой точки видно только 14, один камень всегда скрыт. Это необычное место — подарок Находке от японского города Цуруга. На церемонии открытия памятника мэр города Цуруги г-н Такаги Коити выразил надежду, что этот японский садик станет одним из любимых мест отдыха, и его надежда сбылась!

Н: [ди на карте](#)



Памятник дружбы «Сад камней»

3 Ленинская улица

Эта улица — пешеходная аллея в историческом центре Находки. Район был особым местом — здесь зарождался культурный центр молодого города-порта. До 30-х до 50-х годов официально, а до 90-х годов — в народе носил название «Пятачок». Дома улицы представляют собой пример сталинского ампира. На брусчатке аллеи заложены гранитные звезды с именами знаменитых находкинских

спортсменов. Местные жители рекомендуют побывать в старом центре Находки, купить ароматную выпечку в пекарне, насладиться уютной атмосферой района, его двориками и архитектурой.

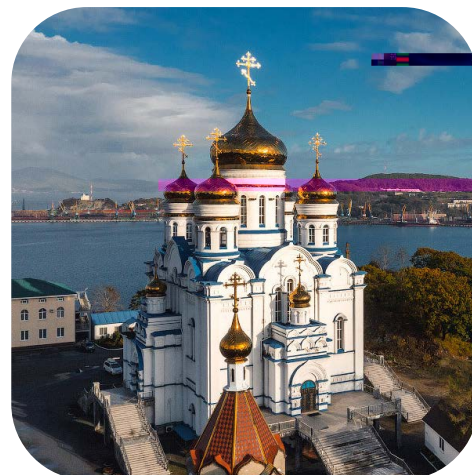
Найди на карте

4 Собор Казанской Иконы Божией Матери

Возведение храма началось в 1995 г., велось с длительными перерывами и было окончено только в 2010 г.. В храме находится икона 16 в. и частицы мощей Николая Чудотворца, который считается покровителем мореплавателей. Собор возвышается на Тобольской сопке, благодаря чему с прилегающей смотровой площадки открывается великолепный вид на город, море и г. Сестра. Собор можно посетить в любое время года, но особенно приятной прогулкой станет летом или ранней осенью.

Найди на карте

Ленинская улица



Районный историко-краеведческий музей

5 Мемориал-памятник членам экипажа СРТМ «Бокситогорск»

На Лебединой сопке, среди двух высоких пилонов в форме раскрытых парусов стоит женщина с ребёнком на руках и смотрит вдаль залива Находка. Она стала олицетворением всех матерей, жён и сестер, которые ждут возвращения рыбаков из очередного рейса. Памятник посвящен 24 погибшим 19 января 1965 г. во время ледяного шторма в Беринговом море членам СРТМ «Бокситогорск». У подножья памятника на плите выбиты имена 24 рыбаков СРТМ «Бокситогорск», а также список членов экипажа СРТ-706 «Свягя», потерпевших бедствие в море 10 декабря 1957 г. С видовой точки, недалеко от памятника, открывается великолепный вид на залив и город.

Найди на карте



Районный историко-краеведческий музей

ОКТАБРЬСКИЙ МУНИЦИПАЛЬНЫЙ ОКРУГ

Возвышенность Сенькина Шапка

потухший вулкан

Этот геологический памятник природы высотой 147 м находится у с. Заречное на правом берегу р. Раздольная. На склонах потухшего вулкана обнаружены следы деятельности древнего человека и наскальные рисунки. С 1984 г. Сенькина Шапка — региональный памятник природы региона. Бытует легенда, что в годы гражданской войны на Дальнем Востоке паренёк Сенька прикрывал отход красноармейцев, от белой армии, а сопка получила его имя в память о подвиге. Другая легенда гласит: Сенька потерял здесь свою шапку. На склонах сопки растёт множество редких растений, а у северного подножия находится родник. Издалека сопка похожа на черепаху с поднятой головой.

Покровский парк

Уютный парк располагается в с. Покровка, административном центре округа. Здесь лесопарковая зона сочетается с благоустроенными тропинками и скамьями, рядом скейт-площадка, спортивная школа и большой открытый стадион. Знаменитая среди местных дамба у р. Раздольная сдерживает уровень воды в дождливые сезоны и является прогулочной тропой. В выходные играет радио, проводятся культурно-досуговые мероприятия. В парк можно зайти с 4 сторон: рядом восстановленный Храм Покрова Божией Матери, «Диснейленд», Центр культуры и досуга и прямой выход к реке.

Антенна а

3



Антенна
космической связи

4



Кинотеатр «НИВА»

5



Памятник
первопоселенцам
Октябрьского района

2



Покровский парк

1



Возвышенность
Сенькина Шапка

1



Маяк на мысе Балюзек



2



Мокрушинская пещера

4



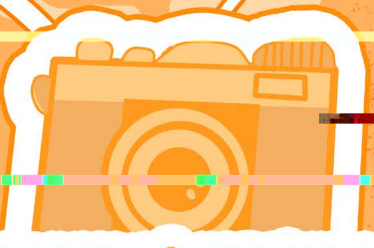
Скальный комплекс «Самоварка»

3



Мыс Четырех скал

5



Ольгинский историко-краеведческий музей



ОЛЬГИНСКИЙ МУНИЦИПАЛЬНЫЙ ОКРУГ

1 Маяк на мысе Балюзек

Полуостров на котором находится маяк, открыт в 1857 г. пароходом-корветом «Америка» и назван в честь первого российского дипломата в Пекине Льва Фёдоровича Баллюзака. Маяк действующий, на территорию открытый доступ. Несмотря на это, туристы любят фотографировать его изда- лека, чему способствуют небольшие видо- вые площадки вдоль леса (но нужно быть аккуратным — побережье возле маяка очень обрывистое!). Маяк полноправно считается одним из самых живописных маяков, его изображают на открытках, сувенирах и марках.



Маяк на мысе Балюзек

разглядеть движение Млечного Пути, а утром увидеть прекрасный рассвет. Справа от мыса располагается бухта, в которой кекур «Молящая королева» удивит вас своим видом и таинственностью. Чуть дальше можно попасть в райскую лагуну с гранитной шести- гранной «Триумфальной аркой». Говорят, если загадать желание и пройти сквозь неё, оно обязательно сбудется.

[Найди на карте](#)

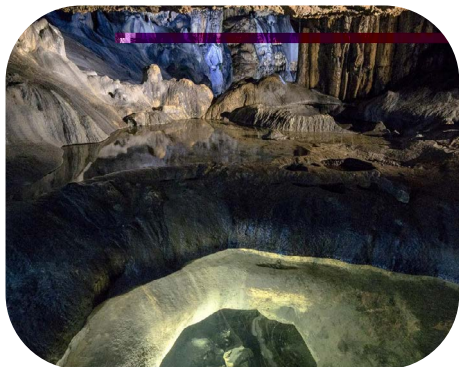
2 Мокрушинская пещера

Пещера находится в 8 км западнее от поселка Веселый Яр и является крупнейшей карстовой пещерой Приморья. В ней сохранились сталагнаты высотой до 2,5 м, 8 подземных озёр и лабиринт ходов между сталактитами. Одно из озёр является самым большим в Европе — 300 м². Один из залов пещеры — акустический, с которым не сравнится ни один современный оперный театр. Наиболее благоприятный сезон для посещения — зима. В тёплый период пещера затоплена, подъезд к ней затруднен. При посещении будьте аккуратны: ничего не ломайте и не мусорите!

[Найди на карте](#)

3 Мыс Четырёх скал

Самое необычное место Ольгинского округа, притягивающее путешественников. Выдающиеся кекуры будто клыки пронзают море. Ночью на мысе Четырёх скал можно



Мокрушинская пещера

4 Скальный комплекс «Самоварка»

Место скопления множества причудливых скал, расположенных на вершинах сопки недалеко от дороги «7миля — Тимофеевка». Комплекс назван так из-за двух первых скал, напоминающих чайный набор — чашу и самовар с крышкой. В скалах присутствуют желоба, в которых скапливается вода и в жаркие дни нагревается на раскаленных камнях. Комплекс привычно делят на 6 локаций, самая дальняя находится около 5 км начала маршрута. Со скал открывается вид на залив Владимира, другие элементы комплекса и бескрайние сопки.

[Найди на карте](#)

Скальный комплекс «Самоварка»

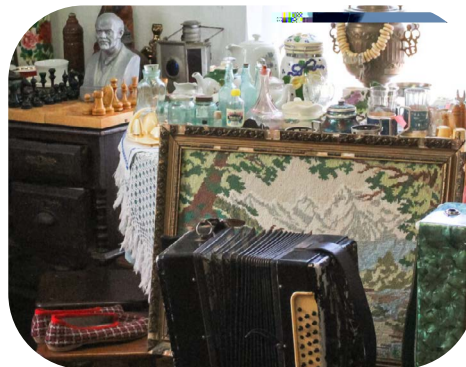


Мыс Четырёх скал

5 Ольгинский историко-краеведческий музей

Расположен в старинном здании 1905 г. постройки в п.Ольга и посвящён истории округа. В музее можно увидеть археологические находки, экспонаты, связанные с древними людьми. Здесь же расположена экспозиция, посвященная коренным малочисленным народам, проживающим в с. Михайловка: тазам, гольдам, удэгейцам. В отдельном зале рассказывается о жизни округа: об открытии заливов, первых исследователей, переселении и основании сел. Кроме того, в музее есть уникальные экспонаты фотокопий дневников В.К. Арсеньева, интерактивные книги о крае, медицинские инструменты времён Великой Отечественной войны, о животном и растительном мире, а также работы местных художников.

[Найди на карте](#)



Ольгинский историко-краеведческий музей

МУНИЦИПАЛЬНЫЙ ОКРУГ ГОРОД ПАРТИЗАНСК

1 Городской парк г. Партизанск

Парк оборудован детскими площадками, скейт-зонами, главочками, асфальтированными и деревянными дорожками, благодаря чему каждый, независимо от возраста, сможет найти себе развлечение. Есть небольшая сцена, где проходят мероприятия и конкурсы. В парке можно покормить ручных голубей, которые собираются у центрального входа, корм для них продается в ближайшем магазине. Внимательные посетители смогут увидеть белок, ловко прыгающих с ветки на ветку. Особая достопримечательность парка — фонтан в пруду, вокруг которого можно прогуляться.



Городской парк

[Найди на карте](#)

2 Ущелье «Щёки Дарданеллы»

Одно из самых любимых жителями края и доступных для посещения мест. Замок Принцессы, Зуб Бабы Яги, Голова Спящего Рыцаря — это названия скальных образований, находящихся в Ущелье. Место привлекает туристов доступностью, простотой маршрута и красотой: тут и сопки, и скалы, и зажатая между ними река Тигровая. Весной здесь можно увидеть облака розового рододендрона среди скал, осенью — прогуляться по красивому пестрому рыже-красному лесу. Путь до одной из самых живописных точек — скалы «Замок Принцессы» доступен каждому, но стоит быть аккуратнее на участках с с курумником (подвижными камнями) и на тропах вдоль обрывов. Пройдя все трудности маршрута, вы будете награждены открывающимся видом.

**На деревянный мостик нельзя выходить без страховки!*

[Найди на карте](#)



Ущелье «Щёки Дарданеллы»

3 Водопад Арсеевский (Берендей)

Назван в честь известного исследователя водопадов — Георгия Терентьевича Арсеева, а в простонародье встречается сказочное название «Берендей». Один из самых красивых и доступных для посещения водопадов. Несмотря на небольшую высоту — около 10 м, водопад притягивает к себе взгляды в любое время года. Зимой он образует высокую каскадную сосульку, под которой можно услышать журчание воды, а весной становится более полноводным и мощным.

[Найди на карте](#)

4 Диморфантовая роща

Легкая, мягкая древесина диморфанта с благородным золотистым оттенком ценилась издавна. Из «белого ореха» еще до революции делали музыкальные инструменты, дорогую мебель и паркетные доски. Это привело резкому сужению ареала диморфанта, поэтому вырубка этих деревьев на Дальнем Востоке запрещена. А вот диморфантовый мед, который считается полезным редким деликатесом, все еще можно приобрести.



Диморфантовая роща

Водопад Арсеевский (Берендей)

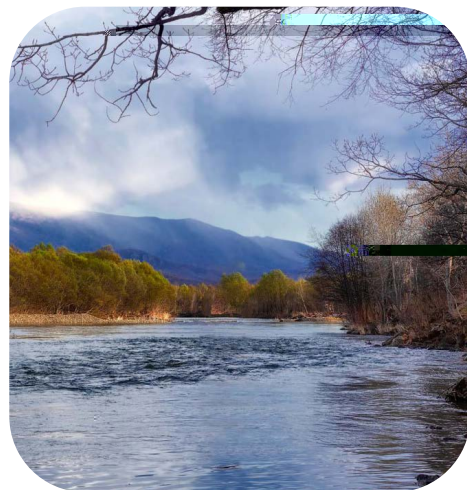
Диморфантовая роща находится в урочище реки Первая Каменка и занимает площадь около 17 га. Отдельные деревья достигают толщины 50 и более см и высоты до 20 м!

[Найди на карте](#)

5 Р. Сучан Партизанская

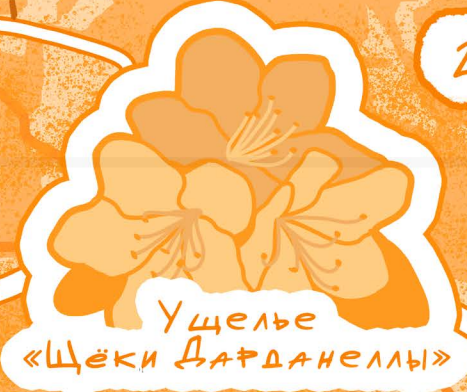
Река Партизанская, ранее — Сучан, начинается на южных склонах хребта Сихотэ-Алиня и протекает через густые леса, создавая живописный ландшафт с каменистым дном и крутыми берегами. Река богата рыбой, включая лососевых и корюшку, а также предлагает множество возможностей для активного отдыха: сплавы, рыбалку, походы и купание. Это идеальное место для любителей природы и отдыха на природе.

[Найди на карте](#)



р. Сучан

2



Ущелье
«Щеки Дарданеллы»

3



Водопад Арсеевский

1



Городской парк

4



Диморфантовая роца

5



р. Сучан

5

ХРЕБЕТ
«ЧАНДОЛАЗ»

2

ЕКАТЕРИНОВСКИЕ
ПЕЩЕРЫ

4

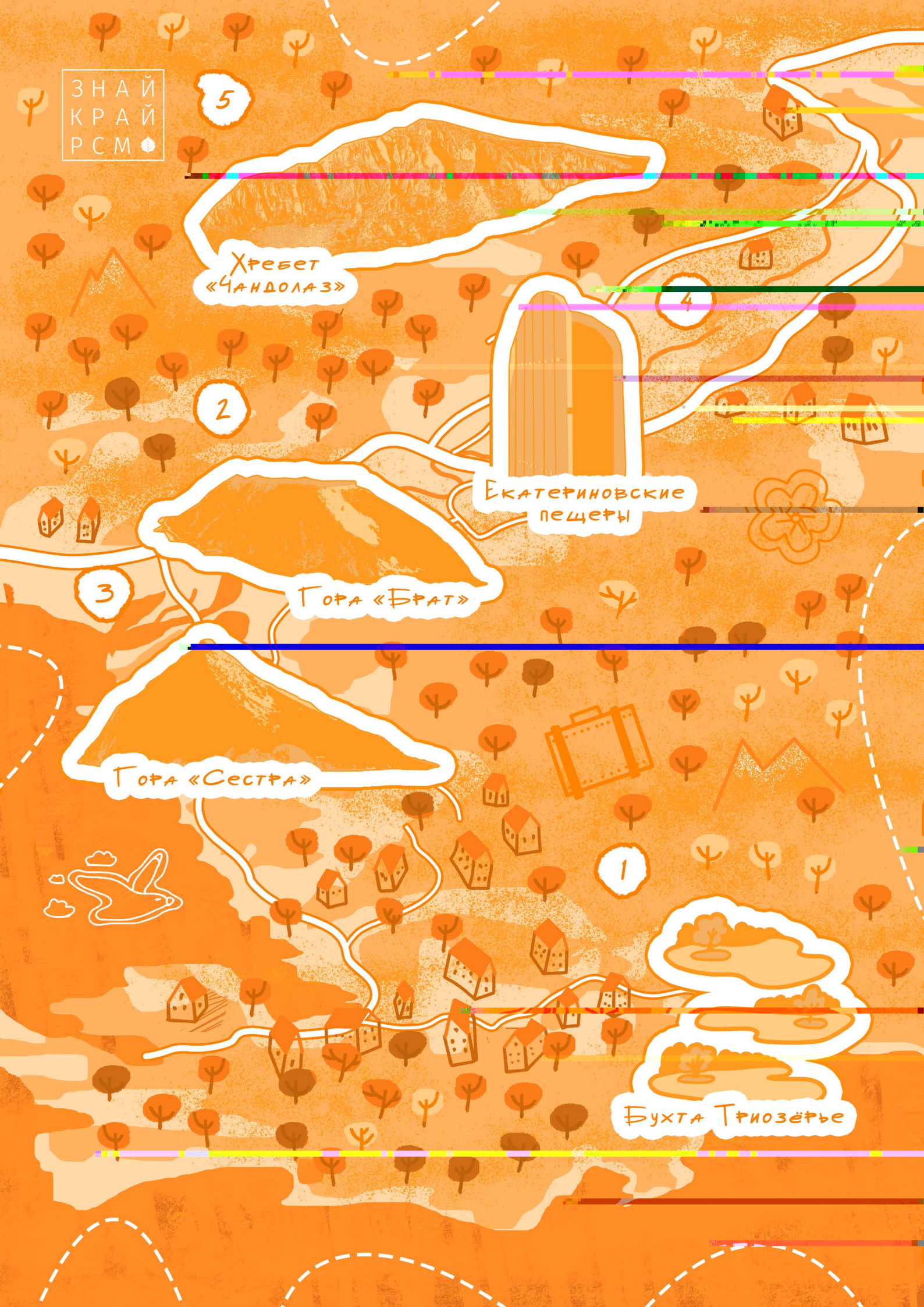
ГОРА «БРАТ»

3

ГОРА «СЕСТРА»

1

БУХТА ТРИОЗЕРЬЕ



ПАРТИЗАНСКИЙ МУНИЦИПАЛЬНЫЙ ОКРУГ

1 Бухта Триозёрье

Место, известное своим большим красивым пляжем с белым песком и бирюзовой водой. Бухта получила свое название из-за трех пресных озер, расположенных рядом. Это популярное место отдыха: здесь располагаются базы отдыха, домики, есть возможность остановиться с палаткой. Неподалеку находится островок «Скалы Крейсер», где расположились птичьи базары, в правой части бухты есть старый, но безумно романтичный пирс. Бухта по краям обрамлена покатыми камнями разной формы, а в далеке виднеются каменные «перья» мыса Лагласа.

[Найди на карте](#)



Бухта Триозёрье

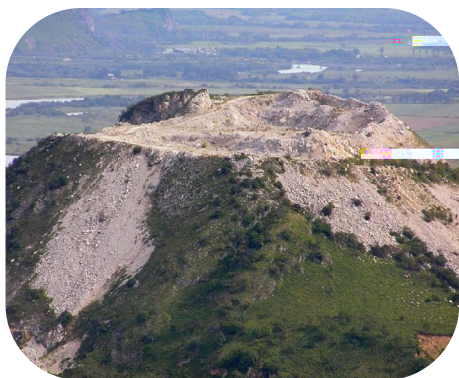


Екатериновские пещеры

2 Гора «Брат»

Официальное название — Северный Пик Клыкова. Эта гора имеет большую историю: в середине прошлого века вершина Брата была срезана в рамках добычи щебенного камня. С вершины открывается вид на гору «Сестра» и Золотую долину. Добраться можно пешком либо на проходимом внедорожнике.

[Найди на карте](#)



Гора «Брат»

4 Екатериновские пещеры

Рядом с селом Екатериновка Партизанского округа, расположился Екатериновский массив: пещера «Пржевальского», «Лисья» и «Географического общества». Они уникальны по своим природным и историческим параметрам: вы попадете в мир, который служил древнему человеку домом и надежным укрытием. В пещере «Географического общества» древний человек поселился 35 тыс. лет назад, здесь ученые обнаружили каменные орудия и кости диких животных: мамонта, носорога, пещерного тигра и многочисленных копытных. В пещере «Пржевальского» вас встретят вырезанные скульптуры семьи медведей, тигра и совы. Посещение пещер возможно самостоятельно, рекомендуем взять резиновые сапоги и хорошие фонари.

[Найди на карте](#)



Гора «Сестра»

5 Хребет «Чанголаз»

Остаток древнего кораллового рифа, который миллионы лет назад поднялся с морского дна. Вымытые водами склоны таят в себе множество древних пещер, расположенных по всей длине хребта, которые обязательно стоит посетить, а с вершины хребта открывается прекрасный вид на долину. Сам хребет интересен и растениями, которые можно здесь встретить: краснолиственный дуб, аралия маньчжурская, диморфант и 8 видов клена!

[Найди на карте](#)



Хребет «Чандолаз»

3 Гора «Сестра»

Гора высотой 318 м у г. Находка в устье р. Сучан, так же известная как Южный пик Клыкова. С 1984 г. это памятник природы Приморского края и визитная карточка округа. С вершины открывается вид на залив, г. Находка, г. Брат и Золотую долину. Подъем возможен только пешком и занимает около часа. У подножья горы находится бухта Лашкевича, где можно отдохнуть и покататься. Сестра красива как в рассветные, так и закатные часы, а в периоды тумана на ее вершине можно почувствовать себя выше облаков!

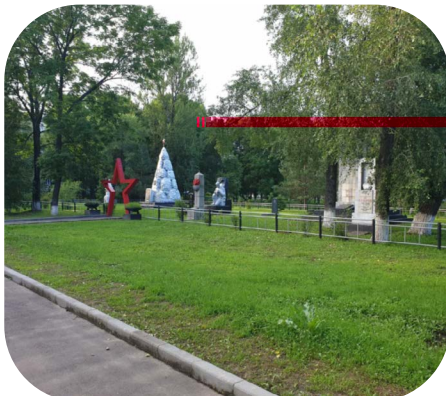
[Найди на карте](#)

ПОГРАНИЧНЫЙ МУНИЦИПАЛЬНЫЙ ОКРУГ

1 Парк имени В.С. Котельникова

Уютное место для отдыха, где соединились воспоминания о героизме наших соотечественников и современный комфорт. Атмосфера располагает к активностям: есть ровные дорожки для прогулок и катания на велосипедах, удобные лавочки и ухоженные газоны. В парке размещен Памятник воинам 217-й корпусной артиллерийской бригады, павшим в боях с японскими милитаристами в августе 1945 г., две братские могилы — воинов 1-го Дальневосточного фронта и воинов-пограничников, и несколько одиночных захоронений.

[Найди на карте](#)



Парк имени В.С. Котельникова

2 Мемориал на месте воинского захоронения

Сопка Снеговая

Этот масштабный мемориальный комплекс увековечивает память о более 1600 советских солдат и офицеров 1-го Дальневосточного фронта, павших в августе 1945 г. в боях с японскими милитаристами. Центром композиции служит впечатляющая 30-метровая колонна, увенчанная скульптурой советского воина в развевающейся плащ-палатке с автоматом в руках — символ мужества и доблести. По обеим сторонам колонны расположены тумбы, на лицевой стороне каждой тумбы — рельефное изображение боев. Композицию завершают артиллерийские орудия времен Великой Отечественной войны.

[Найди на карте](#)



Мемориал на месте воинского захоронения Сопка Снеговая

3 Железнодорожный вокзал

ст. Гродеково

Станция Гродеково — первая точка на русской земле, в которую попадал поезд после долгого пути по КВЖД с территории Северо-Восточного Китая. Она получила имя в честь генерал-губернатора Приамурья Николая Гродекова. Первое здание вокзала было деревянным. Здание вокзала имеет историческую значимость для местных жителей, его архитектура притягивает посетителей Пограничного полюбоваться красотой местной достопримечательности. В настоящий момент Гродеково — важнейший транспортный узел в системе связанных железных дорог Китая и России — через станцию проходят тонны грузов.

[Найди на карте](#)

4 Народный музей истории и краеведения

(Филиал МБУ «РЦКД Пограничного МО»)

Основанный 25 октября 1977 г. этот музей является хранителем богатой истории Пограничного округа. В настоящее время фонд музея насчитывает 2 165 экспонатов. В музее есть несколько залов. В историческом зале можно познакомиться с историей муниципалитета. Зал природы содержит экспозиции археологии, флоры и фауны, гербарии многих видов различных растений. В выставочном зале представлена выставка минералов; стенд, посвященный первым исследователям, побывавшим в тех местах: Арсеньеву В. К., Буссе Ф. Ф., Окладникову А. П.; а также наиболее ценные экспонаты (каменные топоры, тесла, относящиеся к верхнему палеолиту). Также в музее представлены разные тематические экспозиции.

[Найди на карте](#)

5 Пограничный хребет

(Восточно-Маньчжурские горы)

В выставочных залах музея можно увидеть экспозиции, посвященные Великой Отечественной войне, истории Михайловского района, флоре и фауне Приморья. В сентябре традиционно проходит вечер открытых дверей, посвященный дню рождения района, на котором гости знакомятся с людьми разных национальностей, проживающими на территории района, их традициями и обычаями.

[Найди на карте](#)



Пограничный хребет



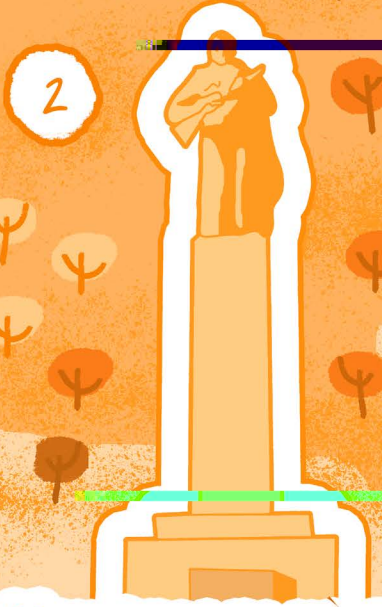
Железнодорожный вокзал



Народный музей истории и краеведения



Пограничный хребет



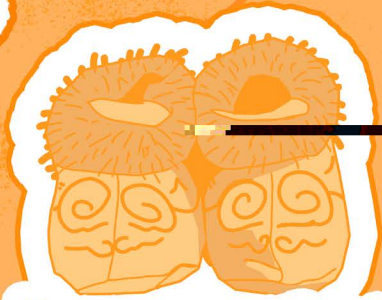
Мемориал на месте
воинского захоронения
Сопка Снеговая



Парк имени
В.С. Котельникова

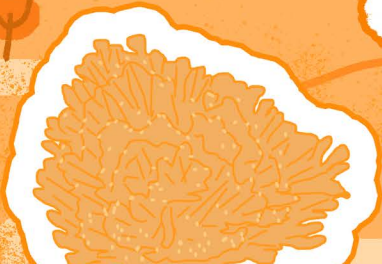


3



НАЦИОНАЛЬНЫЙ ПАРК «БИКИН»

5



СОПКА ЧОМУЛЫНЗА

4



НАБЕРЕЖНАЯ ЛУЧЕГОРСКОГО ВОДОХРАНИЛИЩА

2



ДВОРЕЦ КУЛЬТУРЫ ПОЖАРСКОГО МУНИЦИПАЛЬНОГО ОКРУГА

1



ИСТОЧНИК ПИТЬЕВОЙ ВОДЫ «ЛАСТОЧКА»

ЗНАЙ
КРАЙ
РСМ

ПОЖАРСКИЙ МУНИЦИПАЛЬНЫЙ ОКРУГ

1 Источник питьевой воды «Ласточка»

с.Ласточка

Источник находится рядом с с. Ласточка. Он был открыт переселенцами в конце XIX в., промышленная добыча началась в 1913 г. Вода добывается с глубины 100 м и известна своим богатым минеральным составом. Вода, насыщенная железом, с характерным запахом сероводорода и железистым привкусом. Многократно признавалась лучшей минеральной водой на российских и международных конкурсах и выставках.

[Найди на карте](#)



Источник питьевой воды «Ласточка»

провести несколько ночей в с. Красный Яр и познакомиться с культурой удэгейцев: попробовать местную кухню, пожить в семье и посетить шамана. Работает пошивочная мастерская, в которой мастерицы изготавливают традиционные сувениры, предметы быта и одежду. Два мастера изготавливают сувениры в форме животных и картины на тему национального быта коренных жителей.

[Найди на карте](#)

2 Дворец культуры Пожарского муниципального округа

г. Лучегорск

Ведущее учреждение Северного Приморья, занимающееся организацией и проведением культурно-массовых мероприятий, созданием и работой творческих коллективов, кружков, студий и клубов по интересам. Дворец культуры имеет большой концертный зал на 555 мест, малый концертный зал на 100 мест, учебные, хореографические и хоровые классы, а также спортивный зал.

[Найди на карте](#)



Дворец культуры Пожарского муниципального округа

3 Национальный парк «Бикин»

с.Красный Яр

Посетители приезжают в Национальный парк «Бикин», чтобы насладиться красотой природы, почувствовать мощь и силу могучей реки, познакомиться с обычаями и традициями удэгейцев. Для туристов есть несколько маршрутов с ночёвками на турбазах. Можно

Национальный парк «Бикин»



Набережная Лучегорского водохранилища

мяпровождения на природе. Организуются зимние соревнования по картингу, а летом выходят на воду воспитанники краевой школы гребли на байдарках.

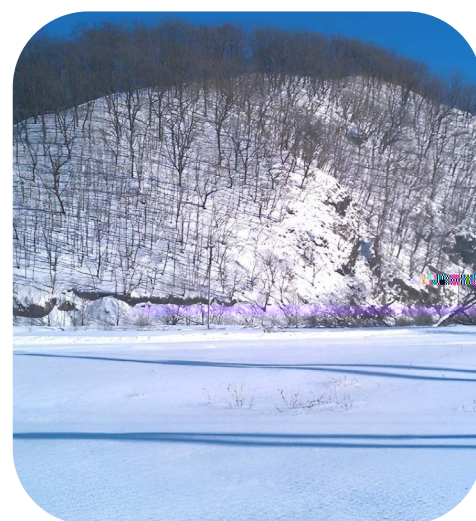
[Найди на карте](#)

5 Сопка Чомулынга

с.Верхний Перевал

Известна также как Верхнеперевальская сопка. Это памятник природы, высотой около 300 м. Старое название сопки, Чомулынга, имеет китайское происхождение и означает «вершина с гречихой». Это место является памятником природы, подлежат охране встречающиеся на ней редчайшие древние растения: папоротник пирозия язычная и плаунок тамарисковый.

[Найди на карте](#)



Центральная площадь

СПАССКИЙ МУНИЦИПАЛЬНЫЙ РАЙОН

1 Озеро Ханка

Самый крупный пресноводный водоем Приморья и Дальнего Востока, раскинувшийся на территории двух государств (России и КНР), шестое по размерам озеро в России. По праву считается самым «рыбным» и самым «птичьим» водоемом в регионе, занимая важное место в системе пресноводных экосистем бассейна Амура. Рядом находится международный российско-китайский заповедник «Озеро Ханка» — одно из любимых мест отдыха и рыбалки приморцев.



[Найди на карте](#)



Озеро Ханка

2 Сопка Лысая

Самая высокая вершина Спасского района! Ее высота составляет 924 м. На вершине сопки есть «проплешина», из-за которой сопку и прозвали «Лысой». До вершины ведет хорошая протоптанная тропа, подъем не сложный, под силу любому. С вершины открывается красивый вид на центральное Приморье.

[Найди на карте](#)



Сопка Лысая

3 Кронштадтское водохранилище

(Сорочевское)

Это искусственное водохранилище, созданное в советское время для орошения полей, питающееся водами горных рек. На водохранилище гнездятся различные водоплавающие птицы, а летом можно любоваться лотосом Комарова, завезенным с озера Ханка. Каждый год на водохранилище проводится Чемпионат Приморского края по рыболовному спорту, а поблизости — фестиваль бардовской песни «Акорды лета».

[Найди на карте](#)



Кронштадтское водохранилище

4 База отдыха «ХаскиЛотосТур»

С 2014 г.здесь, на берегу озера у с.Кронштадтка, располагается уникальное место. Летом здесь можно устроить водную прогулку на катамаранах, полюбоваться лотосами и порыбачить, в любое другое время — погладить четвероногих друзей, а зимой ещё и прокатиться на собачьей упряжке. Здесь живут более 80 собак хаски, которые будут рады вашему визиту!

[Найди на карте](#)



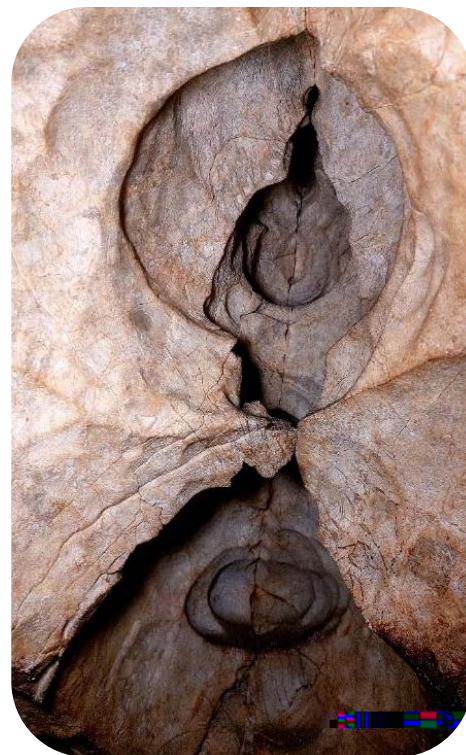
5 Пещера «Спасская»

Крупнейшая карстовая пещера на Дальнем Востоке России, протяженностью около 2200 м. находится в 2 км от г. Спасск Дальний. Входы в нее расположены на дне воронки около Спасского Цементного завода. Пещера насчитывает 11 залов (Капелька, Амфитеатр, Сталактитовая и др.), а также большое глубокое озеро и несколько малых озер (Прозрачное и др.). С 1983 г. пещера Спасская причислена к геологическим памятникам природы Приморья.

[Найди на карте](#)



База отдыха «ХаскиЛотосТур»



Пещера «Спасская»

3
КРОНШТАДТСКОЕ
ВОДОХРАНИЛИЩЕ

2

4

БАЗА ОТДЫХА
«ХАСКИЛОТОСТУР»

5
ПЕЩЕРА «СПАССКАЯ»

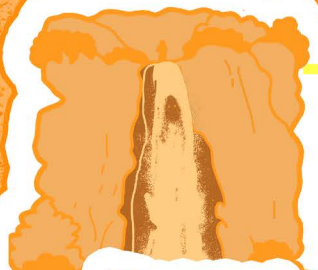
СОПКА ЛЫСАЯ

1

ОЗЕРО ХАНКА

ЗНАЙ
ПРАЙ
РСМ

2



Водопад
Большой Амгинский
«Черный шаман»

4



Термальный-минеральный
источник Теплый ключ

5



Пороги реки Кема

3



Заповедное озеро
Благодатное

1



Сихотэ-Алинский
заповедник

ЗНАЙ
КРАЙ
РСМ

ТЕРНЕЙСКИЙ МУНИЦИПАЛЬНЫЙ ОКРУГ

1 Сихотэ-Алинский заповедник

Сихотэ-Алинский заповедник — это большой природный парк в Приморье. Здесь живут редкие животные, особенно много амурских тигров. В заповеднике есть разные природные зоны: от морского побережья до высоких гор. Туристы могут посетить древние (до 500 лет) кедровые леса, реки, где нерестится лосось. Заповедником предусмотрены специальные маршруты, где можно пройти по следам экспедиции В.К. Арсеньева, осмотреть окрестности горы Лысая с высоты 893 м, увидеть следы тигров и других животных, понаблюдать, как рыба идет на нерест и полюбоваться красивым таежным лесом.

[Найди на карте](#)



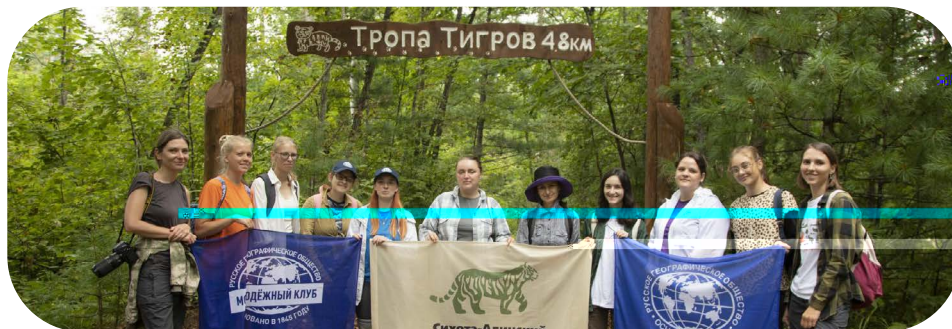
2 Водопад Большой Амгинский «Черный шаман»

Один из самых высоких водопадов Приморья, высота — около 33 м находится в 180 км от п.Терней, на р.Средняя Амгу. Вода пробила узкое ущелье, которое назвали Пастью Дьявола. Он окружён двухсотметровыми мрачными скалами, скрывающими солнце. Снег и лёд там держатся до середины июня. Своё второе название — Чёрный Шаман — водопад по одной из версий получил благодаря огромному чёрному камню, ранее лежащему наверху. Выше по течению расположены ещё шесть водопадов высотой от 3 до 9 м.

[Найди на карте](#)



Водопад Большой Амгинский «Черный шаман»



Сихотэ-Алинский заповедник

3 Заповедное озеро Благодатное

Озеро Благодатное — уникальный природный объект в Сихотэ-Алинском заповеднике, образовавшийся на месте древней морской лагуны. От Японского моря его отделяет лишь песчано-галечная коса, которая во время сильных штормов размывается, позволяя рыбе уходить в открытые воды. Сегодня озеро представляет собой место гнездования многих видов птиц, обитания животных, в том числе краснокишечных, редких растений. Для наблюдения за природой оборудованы специальные вышки.

[Найди на карте](#)



Заповедное озеро Благодатное

4 Термальный-минеральный источник Теплый ключ

«Теплый Ключ» — это место отдыха, основанное на уникальном горячем термоминеральном источнике, воды которого бьют живой силой, обогащены минералами и радоном. База отдыха и термальный минеральный источник находятся в 18 км не доезжая до с. Амгу. Гости имеют уникальную возможность не только отдохнуть от суеты городских будней, но и существенно поправить свое здоровье, зарядиться энергией живой воды и дикой природы.

[Найди на карте](#)



5 Пороги реки Кема

На реке Кема есть три живописных порога: Труба, Такунджа и Секунжа. Все они находятся недалеко от дороги. Порог Труба — это часть реки, на которую открывается удивительный вид с сопки. Рядом расположены стол и лавка, где вы сможете подкрепиться для продолжения путешествия. Очень живописен порог на закате. Порог Такунджа во время полноводья привлекает своей мощью, при встрече с ним сложно оторвать взгляд от бурлящей воды. Порог Секунжа кажется более спокойным, возле него часто можно встретить палатки с отдыхающими и рыбаков.

[Найди на карте](#)



Термальный-минеральный источник Теплый ключ

Пороги реки Кема

УССУРИЙСКИЙ ГОРОДСКОЙ ОКРУГ

1 Парк «Изумрудная долина»

В русском историческом парке семейного и детского отдыха «Изумрудная долина» несколько тематических зон. В историко-географической вы сможете увидеть древние постройки, святилища и крепостные валы, посетить гончарные мастерские. В ландшафтной зоне живописные озёра с лотосами, пешеходные дорожки, цветочная аллея и музей тигра. На территории парка постоянно проводятся выставки, концерты, квесты, мастер-классы и экскурсии, регулярно проходят фестивали реконструкции и отмечаются массовыми гуляниями народные праздники. Перед Новым годом в парке открывается резиденция Деда Мороза с музеем новогодних игрушек и сувенирной лавкой.



Парк «Изумрудная долина»



Исторический квартал «Старый город»

[Найди на карте](#)

2 Исторический квартал «Старый город»

«Старый город» образован улицами Тимирязева, Калинина и Краснознаменной. Это деловой центр Уссурийска с атмосферой ушедшего Никольска-Уссурийского, по которому удобно прогуляться, любуясь скульптурами дамы с зонтиком в наряде чеховских времен, городского с собакой и историческими постройками. Раньше здесь находились доходные дома, лавки и магазины, гостиницы и рестораны, банки и склады, конторы компаний. Здесь можно найти одноэтажное здание бывшего магазина купца Ф.И. Стецкевича, здания бывших торговых домов «И. Я. Чурин и К°» и «Кунст и Альберс», Никольск-Уссурийского Гранд-отеля, отделения Государственного банка, городского общественного собрания.

[Найди на карте](#)

3 Театр драмы Уссурийского городского округа

им. В.Ф. Комиссаржевской

Театр основан в 1937 г. и на сегодняшний день — один из самых успешных и активно развивающихся театров Приморского края. Зрительный зал по акустическим данным считается одним из лучших в крае, он рассчитан на 340 мест и соответствует стандартам качества сценических площадок. Репертуар насчитывает более 30 спектаклей — как вечерних, так и детских. Среди них есть постановки для семейного просмотра, классические пьесы из школьной программы, актуальные образцы современной драматургии. В копилке театра множество наград международных театральных фестивалей и форумов.

[Найди на карте](#)

4 Дендрарий Горнотаежной станции ДВО РАН

Горнотаежная станция организована в 1932 г., а в 1935 г. был создан дендрарий, обладающий старейшей и наиболее обширной коллекцией инорайонных и местных ценных и полезных видов растений. В дендрарии 25 участков с растениями различных видов, 75 из них краснокнижные. Проведенная в 2015 г. инвентаризация выявила 1022 вида растений, из которых 780 представлены древесными растениями и 242 — травянистыми многолетниками.

[Найди на карте](#)

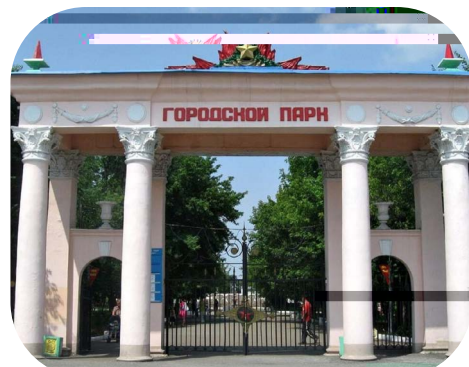


Театр драмы Уссурийского городского округа

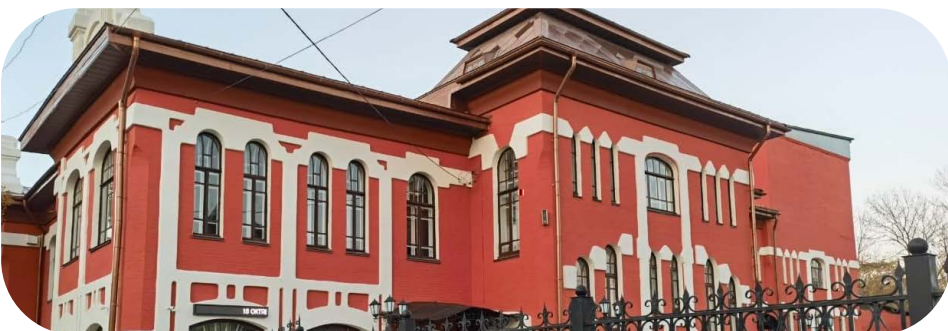
5 Дом офицеров Уссурийского гарнизона, парк ДОРА

Здание, сегодня известное как Дом офицеров Российской армии (ДОРА), строилось с 1940 по 1953 г.. Дом офицеров представляет собой монументальное четырехэтажное сооружение в стиле сталинского неоклассицизма. Его экстерьер украшают колонны, барельефы, интерьеры оформлены на военно-историческую тематику. В ДОРА работает драматический театр Восточного военного округа, библиотека Уссурийского гарнизона, десятки кружков, семейный кинотеатр «Звезда». В расположенном рядом со зданием парке находится одна из главных достопримечательностей - древняя каменная черепаха эпохи чжурчжэней, созданная в XIII в.н.э.

[Найди на карте](#)



Дом офицеров Уссурийского гарнизона, парк ДОРА



Театр драмы Уссурийского городского округа

4

Дендрарий Горнотаежной
станции ДВО РАН

1

ПАРК
«ИЗУМРУДНАЯ ДОЛИНА»

2

Исторический квартал
«Старый город»

3

Дом офицеров
Уссурийского гарнизона

Театр драмы
Уссурийского городского округа
им. В.Ф. Комиссаржевской

ЗНАЙ
КРАЙ
РСМ

ЗНАЙ
КРАЙ
РСМ

3



Ильинские озера

2



«СМЕРТЬ СКАЛА»

4



Арт-объект
«ЗОЛОТОЙ САЗАН»

1



Озеро Ханка
СМОТРОВАЯ ПЛОЩАДКА

5



Храм Святого преподобного
Алексея, человека Божия



ХАНКАЙСКИЙ МУНИЦИПАЛЬНЫЙ ОКРУГ

Озеро Ханка, смотровая площадка

с. Камень-Рыболов

Смотровая площадка с видом на озеро Ханка – одно из самых популярных мест в Ханкайском муниципальном округе. Оно привлекает туристов и местных жителей потрясающими панорамными видами, а особую атмосферу создают оригинальные арт-объекты: кованое металлическое дерево и светящийся ажурный шар. Лучшее время для посещения – вечерние часы, когда включается подсветка металлического шара, создавая волшебную атмосферу и усиливая романтику этого места.

«Смерть скала»

«Смерть-скала» — мемориальное место на берегу озера Ханка, посвященное памяти погибших героев Гражданской войны 1918-1922 гг. Сегодня это минималистичный мемориал под открытым небом, где суровая красота ханкайских пейзажей сочетается с ощущением трагического прошлого, позволяя в тишине поразмышлять о драматических страницах истории Дальнего Востока.

Отсутствие развитой инфраструктуры компенсируется красивыми пейзажами и возможностью наблюдать природные явления, характерные для водно-болотных угодий Приханкайской низменности.

Храм Святого преподобного

Арт-объект «Золотой сазан»

с. Камень-Рыболов

«Золотой сазан» — кованый символ Ханкайского округа. Эта двухметровая металлическая рыба точь-в-точь повторяет изображение герба территории. Золотистая чешуя сазана особенно красиво переливается на солнце, делая его популярным местом для фото.

Ильинские озера

с. Ильинка

Ильинские озера — живописный уголок природы в Ханкайском округе вблизи с. Ильинка. Эти небольшие, но невероятно красивые водоемы образовались благодаря слиянию старого рисоводческого канала и водохранилища. Особую известность озера получили благодаря ежегодному цветению лотосов во второй половине июля и августе.

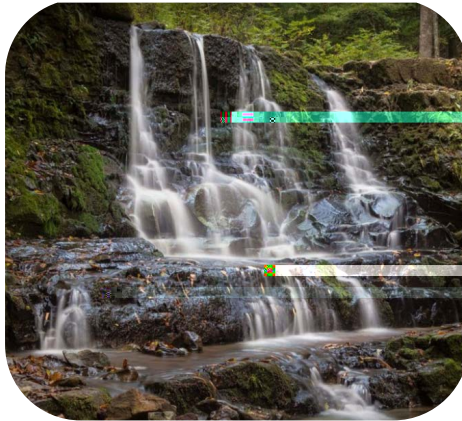
ХАСАНСКИЙ МУНИЦИПАЛЬНЫЙ ОКРУГ

1 Кравцовские водопады

с.Кравцовка

Экологическая деревянная тропа «Кравцовские водопады» создана вдоль природного каскада пяти водопадов высотой от 4 до 7 м, расположенных на восточных отрогах Чёрных гор в охранной зоне национального парка «Земля леопарда». Экотропа протягивается на 360 м вдоль пяти водопадов («Сказка», «Каменная чаша», «Дикая пасть», «Ступенчатый», «Хрустальный»). Кравцовские водопады — одно из лучших мест для проведения досуга и наблюдения за природой.

[Найди на карте](#)



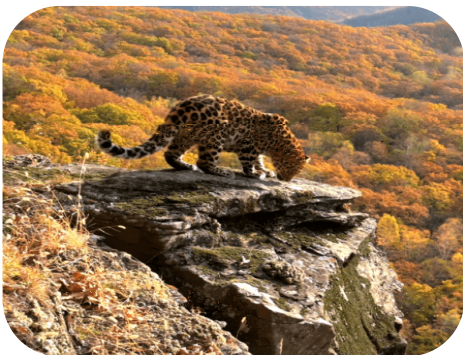
Кравцовские водопады

2 Национальный парк «Земля леопарда»

с. Барабаш

В национальном парке живут сразу четыре вида диких кошек: дальневосточный леопард, амурский тигр, дальневосточный лесной кот и обыкновенная рысь. Много здесь и копытных животных: пятнистый олень, кабан, кабарга, водяной олень и амурский горал. Туристическое ядро национального парка находится в с. Барабаш, где создан визит-центр для туристов. В парке созданы экологические тропы: «Тропой леопарда», «Кравцовские водопады», «Семивёрстка».

[Найди на карте](#)



Национальный парк «Земля леопарда»

3 Бухта Теляковского и о. Томящегося сердца

полуостров Гамова

Бухта Теляковского — внутренняя акватория залива Петра Великого Японского моря, располагающаяся у полуострова Гамова. Берега бухты представляют собой отроги Чёрных гор обрывисто или уступами спускающихся к воде и покрытых сосной могильной, занесённой в Крас-

ную книгу, шиповником и рододендронам. Остров Томящегося сердца — это небольшой скалистый островок в бухте. От суши он отделён неглубоким 30-метровым проливом. В камнях собирается вода, создавая естественные неглубокие «купели». В одной из купелей лежит камень в форме сердца, который под ударом волн издаёт звуки, похожие на биение сердца.

[Найди на карте](#)

4 Маяк Бюссе на мысе Брюса

пос. Нерпа

На западном побережье залива Петра Великого возвышается действующий маяк Бюссе (Буссе), известный также как Маяк Брюса или Славянский. Его строительство началось в 1910-х годах под руководством французских инженеров. Высота этого монументального сооружения впечатляет: 59,1 м над уровнем моря, а расстояние от берега — всего лишь 30 м. Вход на территорию маяка ограничен — это режимная зона Министерства обороны России.

*Маяк Бюссе входит в список 12 маяков для получения памятного символа «Маяк Приморья».

[Найди на карте](#)



Бухта Теляковского и о. Томящегося сердца

Маяк Бюссе на мысе Брюса

5 Озеро Лотос

пгт Славянка

В центре поселка Славянка есть искусственное озеро «Треуголка». В летнее время на ней распускается Дальневосточный лотос — реликтовое растение, занесенное в Красную книгу. Лотос в искусственном водоеме стал расти благодаря усилиям местного жителя Владимира Слукина. Вокруг водоема расположен парк с пышными кедрами, красивыми цветами и деревом счастья. Зона отдыха оснащена удобными лавками, откуда можно полюбоваться на озеро в спокойной обстановке.

[Найди на карте](#)



Озеро Лотос

ЗНАЙ
КРАЙ
РСМ

1
КРАВЦОВСКИЕ ВОДОПАДЫ

2

НАЦИОНАЛЬНЫЙ ПАРК
«Земля леопарда»

4

МАЯК БЮССЕ
НА МЫСЕ БЮССА

5

ОЗЕРО ЛОТОС

3

Бухта Теляковского
и о. Томящегося сердца

ЗНАЙ
КРАЙ
РСМ

4
Памятник
авиаторам-гвардейцам
Хорольского гарнизона

2
Кедровая гора

3
Парк офицеров флота

1
Районный историко-краеведческий
музей имени И.Д. Бронниковой

5
Камень
«Голова медведя»

ХОРОЛЬСКИЙ МУНИЦИПАЛЬНЫЙ ОКРУГ

1 Районный историко-краеведческий музей

им. И.Д. Бронниковой с. Хороль

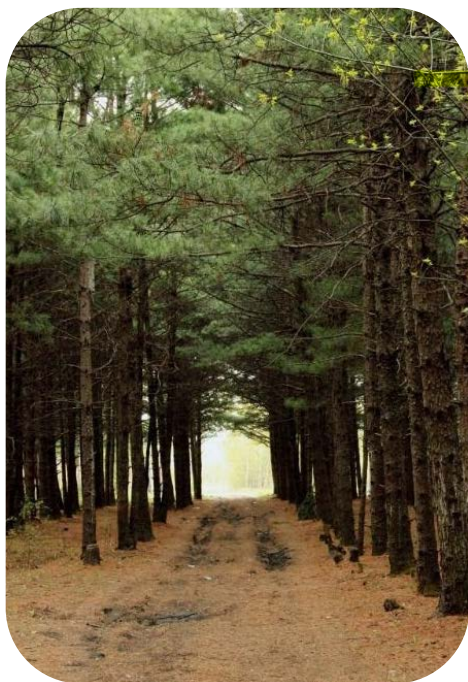
Основанный в 1973 г. музей назван в честь основателя и первого хранителя — Бронниковой Ираиды Дмитриевны. В Фонде музея насчитывается 13 746 единиц хранения. При посещении вы сможете ознакомиться с разными экспозициями: «Флора и фауна Приморского края», «Крестьянская изба», «История Хорольского района», «Зал боевой славы», «Минералы и полезные ископаемые Приморского края» и другие. Археологические находки, предметы быта древних чжурчжэней и предметы быта первопоселенцев, чучела животных и птиц, обитающих на озере Ханка, фронтовые трофеи участников войны и другие интересные экспонаты знакомят с историей и природой края и округа.

[Найди на карте](#)

2 Кедровая роща

Хотите увидеть бесконечные хвойные коридоры? Тогда вам точно нужно в это место! Посаженные параллельно друг другу сосны впечатляют посетителей своими масштабами и красотой. Раньше здесь располагался лесопитомник, а сейчас — одно из прекрасных мест округа, в котором можно погулять по ровным коридорам, подышать хвойным лесом и отдохнуть от мирской суеты.

[Найди на карте](#)



Кедровая роща

Районный историко-краеведческий музей

3 Парк офицеров флота

с. Хороль

Уютный парк с дорожками, уложенными брусчаткой, клумбами и лавочками и фонтаном притягивает к себе жителей села прогуляться и провести время с близкими и родными.

[Найди на карте](#)

4 Памятник авиаторам-гвардейцам Хорольского гарнизона

(истребитель Су-17М) с. Хороль

В самом сердце с.Хороль, на перекрестке двух улиц, стоит величественный памятник — Истребитель-бомбардировщик Су-17М. Самолет установили в центре села на День Воздушного

Памятник авиаторам-гвардейцам Хорольского гарнизона

Парк офицеров флота

флота России в память авиаторам-гвардейцам Хорольского гарнизона в августе 1994 г. Идея и ее реализация принадлежала военному Хорольского округа Сергею Викторовичу Глушко. Су-17 был разработан в первой половине 1960-х гг. Это первый советский самолет с крылом изменяемой стреловидности.

[Найди на карте](#)

5 Камень «Голова медведя»

Прогуливаясь среди деревьев Хорольского леса, можно встретить необычный камень, очертаниями похожий на голову медведя. Камень стал местной достопримечательностью: местные жители рады показать гостям забавное чудо природы.

[Найди на карте](#)

Камень «Голова медведя»

ЧЕРНИГОВСКИЙ МУНИЦИПАЛЬНЫЙ ОКРУГ

1 Памятник Скорбящей матери

с. Черниговка

Мемориал «Скорбящая мать» был открыт 9 мая 1977 г. в с. Черниговка по инициативе жителей села в память о земляках, погибших в боях с немецко-фашистскими захватчиками. Участие в Великой Отечественной войне приняли около 4500 черниговцев, более 400 из которых не вернулись домой. Рядом с мемориалом расположены доски с именами павших в боях местных жителей, а в 2016 г. у мемориала были установлены два орудия времен Великой Отечественной войны (пушки ЗИС-3). В этом месте традиционно проводятся памятные и патриотические мероприятия.



Памятник Скорбящей матери

[Найди на карте](#)

2 Река Илистая

(Лефу)

Река Илистая (до 1972 г. носила название «Лефу») берет начало на склонах гор Пржевальского, одного из отрогов южного Сихотэ-Алиня, устремляется на север края, проходит по территории Черниговского округа и впадает в озеро Ханка двумя рукавами (Илистая и Малая Илистая). Длина реки — 220 км, площадь бассейна 5 470 кв.км. Горная часть бассейна реки покрыта лесом, а равнинная часть занята лугами и торфяными грунтами. Река Илистая богата рыбой. Это популярное место рыбалки, ловят на реке карася и сазана, сома и угря, карпа и окуня. В изобилии водится здесь верхогляд — некрупная рыбка, напоминающая корюшку.

[Найди на карте](#)

3 Лыжная база

с. Дмитриевка

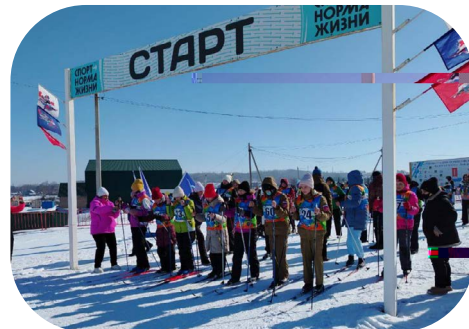
Лыжная база является популярным местом зимнего отдыха. Здесь проводятся крупные спортивные мероприятия. Оборудованы лыжные трассы разной протяженности (до 10 км), каток. В летнее время работает лыжероллерная трасса. На базе можно воспользоваться услугами проката лыж и другого оборудования.

[Найди на карте](#)

4 Кононенковское водохранилище

Искусственный водоем назван в честь уроженца Черниговского округа, Героя Советского Союза Николая Ивановича Кононенкова. Водохранилище является местом отдыха жителей в теплое время года — оборудованные места для купания, зоны для рыбалки с берега, спортивная инфраструктура. На Кононенковском водохранилище проводятся соревнования по ловле рыбы, традиционно проходят крестенские купания.

[Найди на карте](#)



Лыжная база

5 Крестовая сопка

Сопка Крестовая расположена на северной окраине с. Черниговка и была названа так потому, что возле сопки стоял сине-красный крест. Он указывал путь по тракту, который вел в Шмаковский монастырь. Во время Гражданской войны в районе, в лесах этой сопки стояли заслоны Белой армии. Сейчас эта сопка представляет собой тихое спокойное место, в котором можно прогуляться и побыть наедине с природой.

[Найди на карте](#)

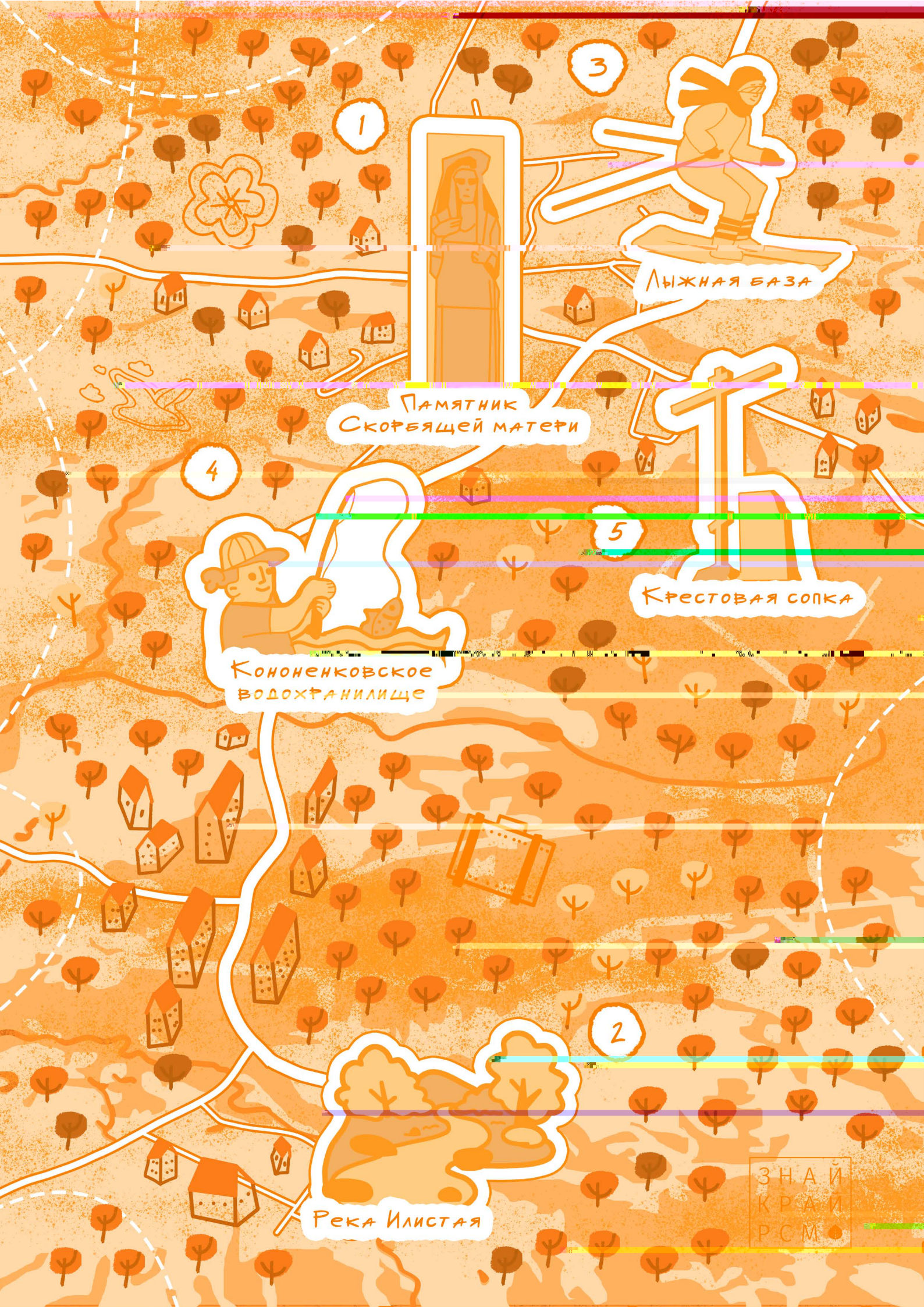


Крестовая сопка



Кононенковское водохранилище

Река Илистая



1



Памятник
Скорбящей матери

3



Лыжная база

4



Кононенковское
водохранилище

5



Крестовая сопка

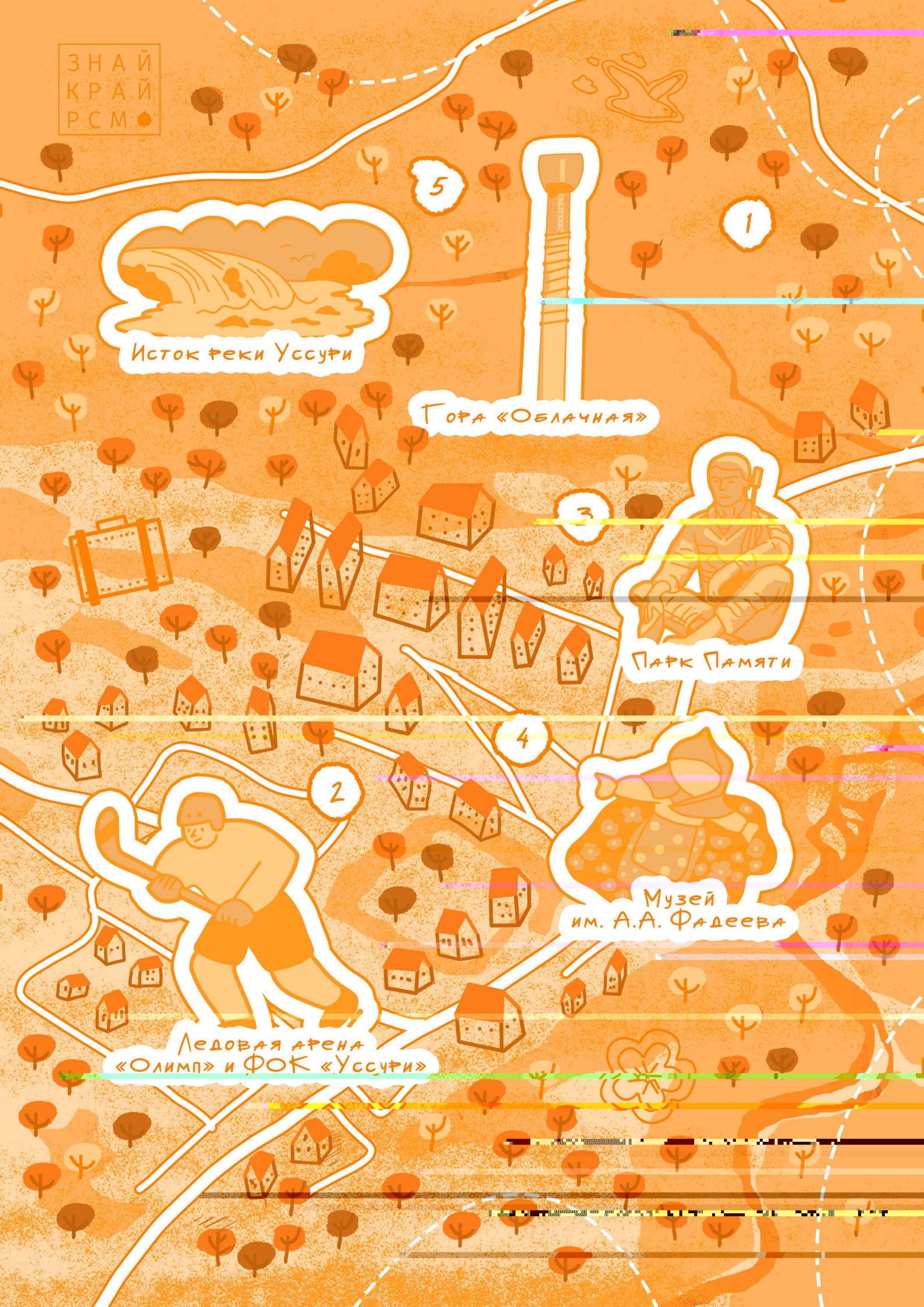
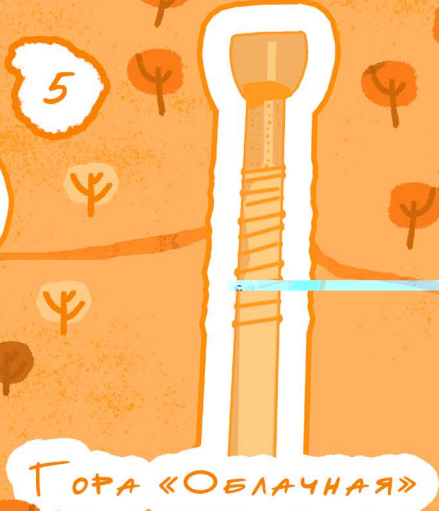
2



Река Илистая

ЗНАЙ
КРАЙ
РСМ

ЗНАЙ
КРАЙ
РСМ



ЧУГУЕВСКИЙ МУНИЦИПАЛЬНЫЙ ОКРУГ

1 Гора «Облачная»

Гора Облачная — одна из вершин горной системы Сихотэ-Алинь, вторая по высоте вершина Приморского края. Ее высота — 1854 метра. В 2013 году здесь была установлена двухметровая железная модель олимпийского факела, символизирующая развитие спорта и туризма в регионе. С места установки олимпийского факела можно осмотреть Приморский край более чем на 100 км во все стороны.

*Гора Облачная входит в 10 гор, которые необходимо посетить для получения знака «Приморский барс»

[Найди на карте](#)



Гора «Облачная»

2 Ледовая арена «Олимп» и ФОК «Уссури»

с. Чугуевка

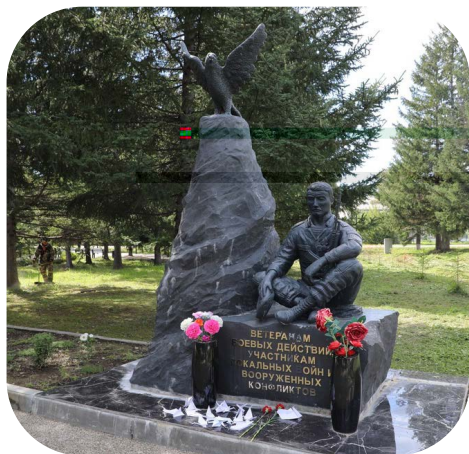
Крытый тренировочный каток с искусственным льдом «Олимп» — современный спортивный комплекс, в котором занимаются хоккеем с шайбой, шорт-треком, кёрлингом. Физкультурно-оздоровительный комплекс «Арена Уссури» расположен рядом с Ледовой ареной «Олимп». В нем разместились универсальный игровой зал со зрительскими трибунами на 176 мест, борцовский зал, два тренажерных зала.

[Найди на карте](#)

3 Парк Памяти

с. Чугуевка

Это не только современное комфортабельное общественное пространство с дорожками и лавочками для отдыха, но и место памяти — здесь расположены два значимых памятника: памятник партизанам, погибшим в Гражданскую войну в борьбе за освобождение



Парк Памяти

Приморья от белогвардейцев и иностранных интервентов, и памятник «Ветеранам боевых действий, участникам локальных войн и вооруженных конфликтов». В парке высажена аллея красивых сосен, которые добавляют атмосферности этому месту.

[Найди на карте](#)

4 Музей им. А.А. Фадеева

с. Чугуевка

Музей А.А. Фадеева является единственным литературно-мемориальным музеем русского классика. В Чугуевке А.А. Фадеев провёл свои детство и юношество, участвовал в партизанском движении 1918–1920 гг., начал литературную деятельность. У здания установлен бюст писателя. Музей стал культурным центром для жителей Чугуевки и Приморского края. Здесь проходят встречи с приморскими писателями, деятелями культуры, исследователями, организуются пешеходные экскурсии, а в мастерской проводятся

Музей им. А.А. Фадеева

Ледовая арена «Олимп» и ФОК «Уссури»

мастер-классы. В выставочном зале экспонируются работы народных умельцев, художников, выставки по средневековой, дореволюционной истории Приморья.

[Найди на карте](#)

5 Исток реки Уссури

Длина реки Уссури — 897 км, но она берёт начало в Сихотэ-Алине на склонах горы Снежной. На месте истока на высоте более 1500 м на вершине горы Снежная установлены памятные знаки — надпись и колокол на небольшом поклонном кресте. Уссури спускается с горной вершины вниз, и в нее впадают сотни других ручейков и речушек.

[Найди на карте](#)

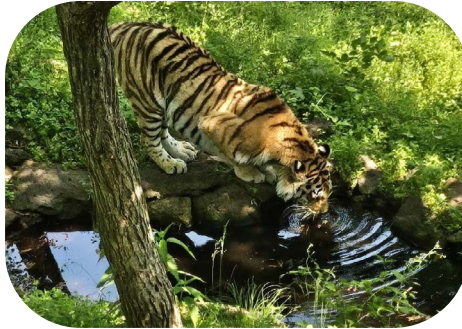


Исток реки Уссури

ШКОТОВСКИЙ МУНИЦИПАЛЬНЫЙ ОКРУГ

1 Приморский Сафари-парк

Парку участвует в программе Европейской Ассоциации Зоопарков по размножению дальневосточных леопардов. Посетители и животные (копытные и хищные звери) находятся на одной территории без барьеров — без решёток, рвов, стёкол и др. (посетителей всегда сопровождают проводники). Также здесь можно не только близко увидеть, но и покормить настоящих тигров! В Парке имеются ручные животные такие, как изюбрь, пятнистые олени, косули, кабанчики, кролики. Их можно погладить и сфотографироваться.



Приморский Сафари-парк

[Найди на карте](#)



чае «Камни, насыпанные Богом», что связано с большим количеством на подъёме. Добраться до старта маршрута можно на авто или электричке. Восхождение занимает около 4-5 часов.

*Гора Пидан входит в 10 гор, которые необходимо посетить для получения знака «Приморский барс».

[Найди на карте](#)



4 Гора Фалаза

Особенностью Фалазы считается наличие двух вершин и седловины между ними. Самая высокая точка имеет высоту 1279 м над уровнем моря. Красота леса, пряные запахи трав и пение таёжных птиц придают походу особую прелесть. Главная награда для восходителей — великолепный вид с вершины на гору Пидан и залив Находка. У подножья горы находятся горнолыжная трасса «Грибановка», МТБ-трасса и базы отдыха.

Арт-парк «Штыковские Пруды»

2 Арт-парк «Штыковские Пруды»

Прекрасное место для отдыха с друзьями и семьей! Расположенный в 60 км от Владивостока, парк представляет собой огромную территорию, по которой можно прогуляться по дорожкам и эко-тропам, сфотографироваться с необычными арт-объектами, поучаствовать в мастер-классах и заняться сезонными видами спорта. Для желающих отдохнуть с комфортом есть возможность забронировать домики и беседки, пожарить шашлык и с удовольствием провести время.

[Найди на карте](#)



3 Гора Пидан

Вершина высотой 1332 м над уровнем моря. Отсюда открывается великолепный вид на гору Фалаза, залив Находка, порой в особенно ясную погоду видны даже пилоны моста на остров Русский. Существует миф, что в переводе с языка чжурчженей название озна-



Гора Пидан

5 Гора Туманная (Воробей)

Высочайшая вершина хребта Большой воробей — 1231 м. Постоянно наблюдаются следы амурского тигра и гималайского медведя, а лес богат кедром и маньчжурским орехом, лимонник и папоротники, боярышник и шиповник, дикий виноград и многие лекарственные растения. Из птиц встречаются такие редкие и исчезающие виды как беркут и филин, мандаринка и ястребиный сыч, осоед. В хорошую погоду с вершины открываются виды на Шкотовское плато, Ливадийский хребет и долина реки Суходол видны как на ладони. На вершине находятся разные объекты, можно встретить следы научной деятельности метеорологов, колодец с водой на внушительной высоте и даже пристанище отшельника.

*Гора Туманная входит в 10 гор, которые необходимо посетить для получения знака «Приморский барс»

[Найди на карте](#)



Гора Туманная

4

3

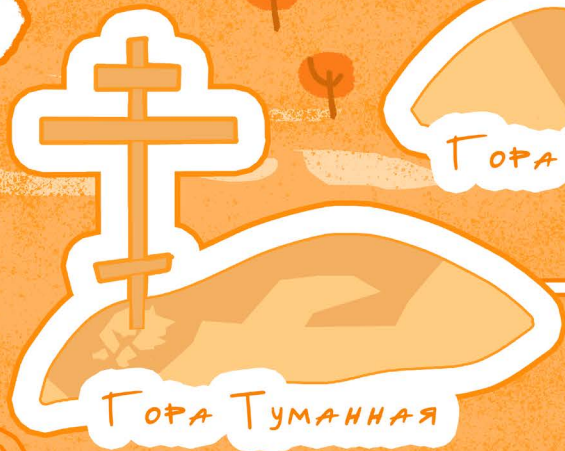
5

1

2



ГОРА ФАЛАЗА



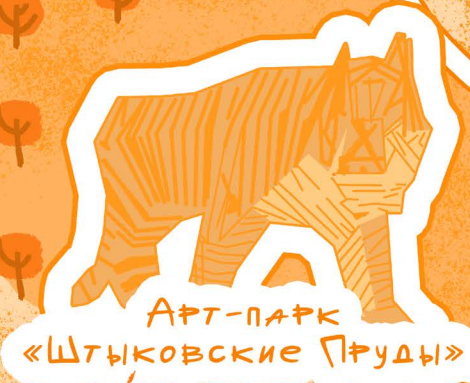
ГОРА ТУМАННАЯ



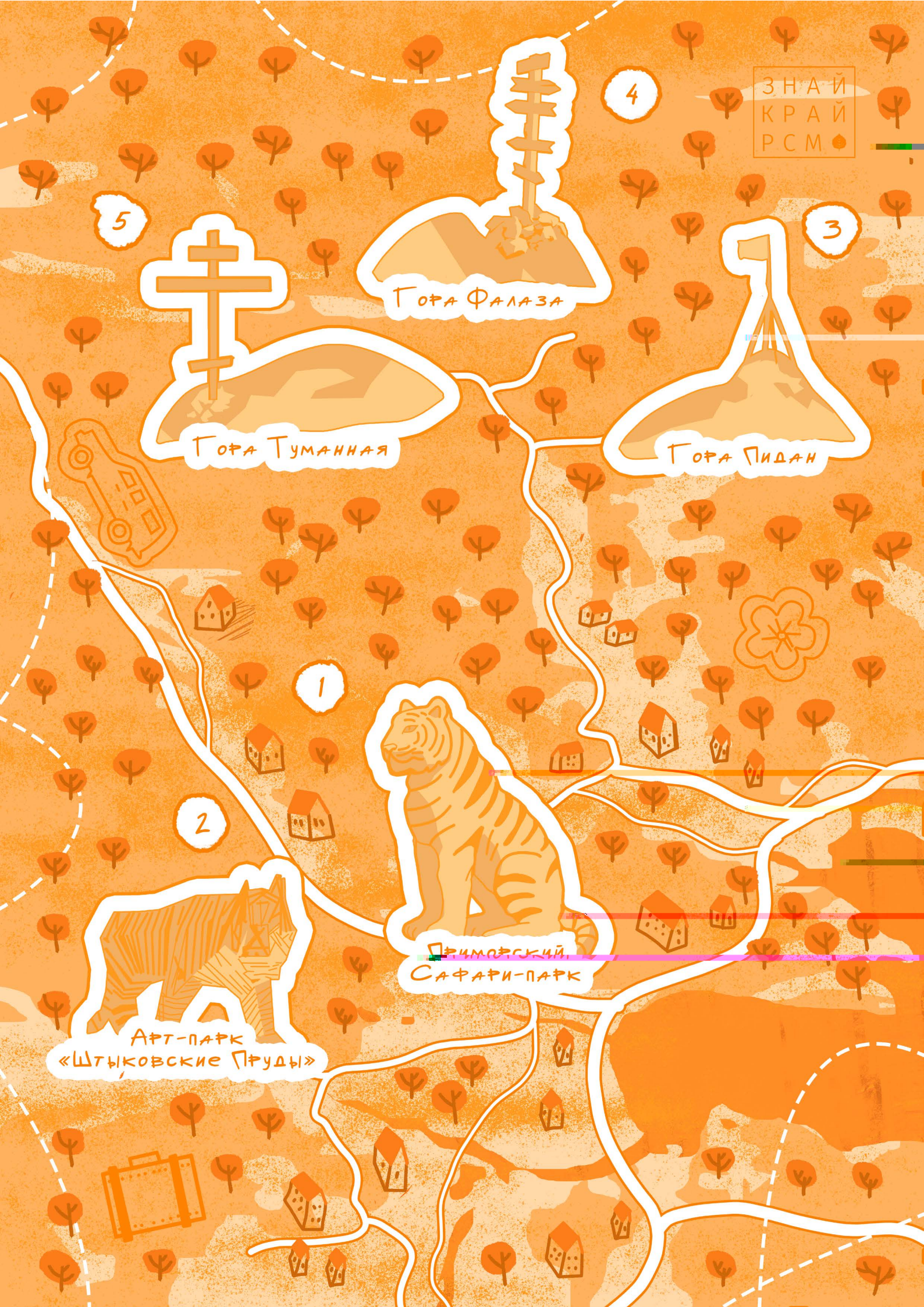
ГОРА ПИДАН



ПРИМОРСКИЙ
САФАРИ-ПАРК



АРТ-ПАРК
«ШТЫКОВСКИЕ ПРУДЫ»



3



Слияние рек
Уссури и Арсеньевка

2



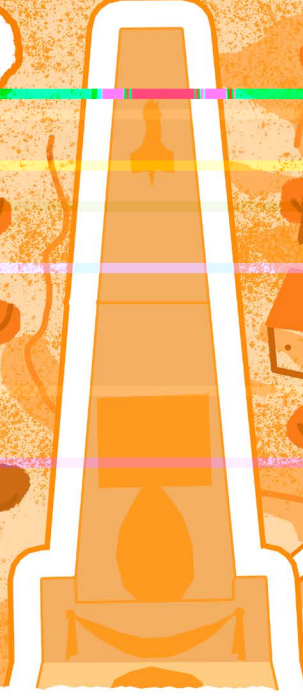
ПАМЯТНЫЙ КАМЕНЬ — СТОЯНКА
В.К. АРСЕНЬЕВА

5



СКАЛЬНОЕ ОБРАЗОВАНИЕ
БЕЛЬЦОВСКИЙ УТЁС

1



ПАМЯТНИК ПОГИБЕШЕМУ ЭКИПАЖУ
САМОЛЕТА ЯК 28

4



ПАРК ДОСА

ЯКОВЛЕВСКИЙ МУНИЦИПАЛЬНЫЙ ОКРУГ

1 Памятник погибшему экипажу самолета ЯК 28

с. Новосысоевка

9 сентября 1981 г. в жизни с. Новосысоевка произошел героический и трагический момент. При взлете с аэродрома базирования Варфоломеевки у самолета ЯК-28 с экипажем в составе майора Владимира Анашкина и капитана Александра Волкова отказал двигатель. Экипаж принял героическое решение отвернуть падающий самолет от населенного пункта, в результате чего были спасены жизни других людей. В память о погибших однополчане установили на месте катастрофы скромный обелиск, который сегодня стал символом для села. Рядом с обелиском установлено крыло самолета ЯК-28. В 2021 г. была произведена реставрация памятника и прилегающей территории.



Памятник погибшему экипажу самолета ЯК 28

[Найди на карте](#)

2 Памятный камень

с. Краснояровка — стоянка В.К. Арсеньева

В честь пребывания в 1906 г. на территории экспедиции исследователя Дальнего Востока В.К. Арсеньева в живописном месте на берегу р. Уссури близ с. Краснояровка установлен памятный камень. С этого места открывается вид на четыре сопки — Вера и Надежда, Любовь и София. Старожилы предполагают, что название этим сопкам дали монахи Шмаковского мужского монастыря в честь иконы «Вера, Надежда, Любовь и София». А еще есть легенда о матери Софии с тремя дочерьми. Колдун посватался к одной из них, но получил отказ. Тогда он пообещал превратить ее дочерей в горы и выполнил свое обещание, а последней его жертвой стала Мать.

[Найди на карте](#)



Памятный камень

3 Слияние рек Уссури и Арсеньевка

Река Арсеньевка — левый приток реки Уссури, берет начало в юго-западной части хребта Сихотэ-Алинь и протекает по территории Анучинского и Яковлевского округов Приморского края. Близ села Бельцово река Арсеньевка сливается с рекой Уссури. Живописный вид на слияние рек виден с Бельцовского Утеса. Красота речной глади можно почувствовать, совершив сплав по рекам Арсеньевка и Уссури, останавливаясь на прибрежных островках и распивая горячий чай, любуясь красотой природы центрального Приморского края.

[Найди на карте](#)

4 Парк ДОСА

с.Новосысоевка

Здание Дома офицеров советской армии было возведено в 1938 г. Со временем возле здания появился парк, в котором обустроили детскую площадку, прогулочные дорожки, сцену и спортивные площадки для волейбола, баскетбола и минифутбола.

[Найди на карте](#)



Парк ДОСА

Слияние рек Уссури и Арсеньевка

5 Скальное образование Бельцовский утёс

На берегу р. Арсеньевка близ с. Бельцово стоит Утес высотой 330 метров, на котором располагалась сторожевая крепость, призванная сообщать о приближении недругов к одной из столиц Бохайского государства. Легенда гласит, что вождь племени был пленен во время битвы и обезглавлен. Его дух вошел в Утес, а слезы побежденных бохайцев превратились в многочисленные озера. Поэтому Утес иногда называют Скалой плача или Сторожевой башней. Утес украшают заросли краснокнижного рододендрона остроконогого, цветение которого — один из наиболее ярких символов весны. Считается, что если привязать ленточку к дереву на Утесе и загадать желание, оно обязательно сбудется!

[Найди на карте](#)



Скальное образование Бельцовский утёс

